



# MONITORUL OFICIAL AL ROMÂNIEI

Anul 174 (XVIII) — Nr. 714

PARTEA I  
LEGI, DECRETE, HOTĂRÂRI ȘI ALTE ACTE

Luni, 21 august 2006

## SUMAR

Nr.	Pagina	Nr.	Pagina
<b>ORDONAȚE ȘI HOTĂRÂRI ALE GUVERNULUI ROMÂNIEI</b>			
41. — Ordonanță pentru modificarea și completarea Ordonanței Guvernului nr. 44/2004 privind integrarea socială a străinilor care au obținut o formă de protecție în România.....	1-3	în administrarea Ministerului Agriculturii, Pădurilor și Dezvoltării Rurale — Laboratorul Central de Carantină Fitosanitară .....	6-7
1.069. — Hotărâre privind alocarea unei sume din Fondul de rezervă bugetară la dispoziția Guvernului, prevăzută în bugetul de stat pe anul 2006, pentru județul Bihor.....	4	<b>ACTE ALE ORGANELOR DE SPECIALITATE ALE ADMINISTRAȚIEI PUBLICE CENTRALE</b>	
1.070. — Hotărâre pentru modificarea Hotărârii Guvernului nr. 412/2005 privind organizarea și funcționarea Ministerului Muncii, Solidarității Sociale și Familiei.....	4-6	572. — Ordin al ministrului muncii, solidarității sociale și familiei pentru aprobarea Normelor tehnice de aplicare a prevederilor Legii nr. 226/2006 privind încadrarea unor locuri de muncă în condiții speciale .....	7-13
1.072. — Hotărâre privind modificarea valorii de inventar a unui imobil aflat în domeniul public al statului și		828. — Ordin al ministrului sănătății publice privind achiziția de aparatură medicală .....	14-31
		★	
		Rectificări.....	31

## ORDONAȚE ȘI HOTĂRÂRI ALE GUVERNULUI ROMÂNIEI

GUVERNUL ROMÂNIEI

### ORDONAȚĂ

**pentru modificarea și completarea Ordonanței Guvernului nr. 44/2004 privind integrarea socială a străinilor care au obținut o formă de protecție în România**

În temeiul art. 108 din Constituția României, republicată, și al art. 1 pct. VI.7 din Legea nr. 288/2006 privind abilitarea Guvernului de a emite ordonanțe,

**Guvernul României** adoptă prezenta ordonanță.

**Art. I.** — Ordonanța Guvernului nr. 44/2004 privind integrarea socială a străinilor care au obținut o formă de protecție în România, publicată în Monitorul Oficial al României, Partea I, nr. 93 din 31 ianuarie 2004, aprobată cu modificări prin Legea nr. 185/2004, cu modificările ulterioare, se modifică și se completează după cum urmează:

1. Titlul ordonanței va avea următorul cuprins:

**„ORDONAȚĂ  
privind integrarea socială a străinilor care au dobândit  
o formă de protecție sau un drept de ședere în România,  
precum și a cetățenilor statelor membre  
ale Uniunii Europene și Spațiului Economic European“**

**2. Articolul 1 va avea următorul cuprins:**

„Art. 1. — Prin prezenta ordonanță se urmărește facilitarea integrării sociale a următoarelor categorii de persoane:

a) străinii care au dobândit o formă de protecție în România, prin asigurarea accesului la următoarele drepturi: dreptul la un loc de muncă, dreptul la o locuință, dreptul la asistență medicală și asistență socială, asigurări sociale, dreptul la educație, precum și prin derularea de activități specifice de acomodare culturală, consiliere și învățare a limbii române, reunite în programe de integrare;

b) străinii care au dobândit un drept de ședere în România și cetățenii statelor membre ale Uniunii Europene și Spațiului Economic European, prin derularea de activități specifice de acomodare culturală, consiliere și învățare a limbii române.“

**3. La articolul 2, după litera a) se introduce o nouă literă, litera a<sup>1</sup>), cu următorul cuprins:**

„a<sup>1</sup>) străinii care au dobândit un drept de ședere în România sunt cetățenii străini sau apatrizii cărora li s-a acordat dreptul de a rămâne pe teritoriul României în condițiile prevăzute de Ordonanța de urgență a Guvernului nr. 194/2002 privind regimul juridic al străinilor în România, republicată, cu modificările și completările ulterioare, precum și în condițiile prevăzute de Ordonanța de urgență a Guvernului nr. 102/2005 privind libera circulație pe teritoriul României a cetățenilor statelor membre ale Uniunii Europene și Spațiului Economic European, aprobată cu modificări și completări prin Legea nr. 260/2005, cu modificările și completările ulterioare;“.

**4. La articolul 2, litera b) va avea următorul cuprins:**

„b) *integrarea socială* reprezintă procesul de participare activă a străinilor care au dobândit o formă de protecție sau un drept de ședere în România și a cetățenilor statelor membre ale Uniunii Europene și Spațiului Economic European la viața economică, socială și culturală a societății românești, în vederea prevenirii și combaterii marginalizării sociale, respectiv în vederea adaptării la condițiile societății românești;“.

**5. Articolul 3 va avea următorul cuprins:**

„Art. 3. — Programele de integrare a străinilor care au dobândit o formă de protecție sau un drept de ședere în România și a cetățenilor statelor membre ale Uniunii Europene și Spațiului Economic European, precum și activitățile în vederea facilitării integrării sociale a acestora se stabilesc și se implementează pe baza nevoilor beneficiarilor, fără discriminare și cu respectarea specificului cultural al acestora.“

**6. După alineatul (1) al articolului 11 se introduc două noi alineate, alineatele (1<sup>1</sup>) și (1<sup>2</sup>), cu următorul cuprins:**

„(1<sup>1</sup>) Ministerul Educației și Cercetării în colaborare cu Ministerul Administrației și Internelor elaborează o metodologie specială de atestare a studiilor preuniversitare pentru străinii care au obținut o formă de protecție în România și care nu au documente doveditoare ale studiilor sau care, din motive obiective, nu se încadrează în actualele prevederi legale în domeniul recunoașterii și atestării studiilor străinilor în România, în scopul facilitării accesului pe piața forței de muncă sau al continuării studiilor.

(1<sup>2</sup>) Metodologia prevăzută la alin. (1<sup>1</sup>) se aprobă prin ordin al ministrului educației și cercetării.“

**7. După alineatul (4) al articolului 21 se introduc trei noi alineate, alineatele (5), (6) și (7), cu următorul cuprins:**

„(5) Prin derogare de la prevederile alin. (1), străinii care au obținut o formă de protecție în România se pot caza, la cerere, în locuințele puse la dispoziție prin intermediul Oficiului Național pentru Refugiați, în limita numărului celor existente și disponibile.

(6) În vederea asigurării locuințelor prevăzute la alin. (5), Oficiul Național pentru Refugiați este abilitat, după caz:

a) să administreze astfel de locuințe în condițiile legii;

b) să dețină în folosință, în acest scop, locuințe administrate de Ministerul Administrației și Internelor;

c) să achiziționeze locuințe în limita alocațiilor bugetare cu această destinație și, după caz, a fondurilor alocate în acest scop de către organizații internaționale la care România este parte.

(7) Locuințele prevăzute la alin. (5) pot fi puse la dispoziție străinilor care au obținut o formă de protecție în România numai prin închiriere. Condițiile în care aceste locuințe se pot închiria beneficiarilor prevederilor alin. (5) se stabilesc prin hotărâre a Guvernului.“

**8. Alineatul (1) al articolului 22 se abrogă.****9. Alineatul (1) al articolului 29 va avea următorul cuprins:**

„Art. 29. — (1) Autoritățile administrației publice locale au obligația de a asigura, în limita resurselor disponibile, locuințe sociale persoanelor care au dobândit o formă de protecție în România și care urmează să se mute în comunitatea respectivă, în aceleași condiții ca și cetățenilor români, chiar dacă nu au stabilit domiciliul sau reședința în localitatea respectivă.“

**10. După alineatul (3) al articolului 29 se introduce un nou alineat, alineatul (4), cu următorul cuprins:**

„(4) Nu fac obiectul subvenționării chiriei în condițiile alin. (3) contractele de închiriere având ca obiect locuințele prevăzute la art. 21 alin. (5).“

**11. După capitolul V se introduce un nou capitol, capitolul V<sup>1</sup>, cuprinzând articolele 35<sup>1</sup>—35<sup>5</sup>, cu următorul cuprins:****„CAPITOLUL V<sup>1</sup>****Activități vizând facilitarea integrării sociale pentru străinii care au dobândit drept de ședere în România și pentru cetățenii statelor membre ale Uniunii Europene și Spațiului Economic European**

Art. 35<sup>1</sup>. — (1) Străinii care au dobândit drept de ședere în România și cetățenii statelor membre ale Uniunii Europene și Spațiului Economic European beneficiază, la cerere și gratuit, de cursuri de învățare a limbii române și de sesiuni de acomodare culturală și consiliere.

(2) Sesiunile de acomodare culturală se organizează în scopul familiarizării persoanelor prevăzute la alin. (1) cu tradițiile, obiceiurile și valorile culturii române și pentru oferirea de informații practice privind societatea românească.

Art. 35<sup>2</sup>. — (1) Cursurile de învățare a limbii române prevăzute la art. 35<sup>1</sup> alin. (1) sunt organizate de Ministerul Educației și Cercetării în colaborare cu Oficiul Național pentru Refugiați și urmăresc familiarizarea participanților cu limba română.

(2) Metodologia desfășurării cursurilor de învățare a limbii române prevăzute la art. 35<sup>1</sup> alin. (1) se elaborează de Ministerul Educației și Cercetării.

(3) În situația în care Ministerul Educației și Cercetării nu dispune de spații corespunzătoare desfășurării cursurilor de învățare a limbii române, Oficiul Național pentru Refugiați pune la dispoziție spațiile necesare în sediile centrelor teritoriale.

(4) La finalul cursului de învățare a limbii române, o comisie desemnată de Ministerul Educației și Cercetării evaluează nivelul de cunoștințe al participanților și eliberează un certificat de participare.

(5) Certificatele prevăzute la alin. (4) nu pot fi utilizate de persoanele prevăzute la art. 35<sup>1</sup> alin. (1) în vederea înscrierii în sistemul de învățământ.

Art. 35<sup>3</sup>. — (1) Sesiunile de acomodare culturală prevăzute la art. 35<sup>1</sup> alin. (1) se organizează de Oficiul Național pentru Refugiați.

(2) Sesiunile de acomodare culturală se realizează de personalul specializat al Oficiului Național pentru Refugiați

în spațiile special amenajate în centrele teritoriale și trebuie adaptate la nevoile individuale ale participanților.

(3) Persoanele prevăzute la art. 35<sup>1</sup> alin. (1) pot beneficia o singură dată de sesiunile de acomodare culturală și de cursurile de învățare a limbii române.

Art. 35<sup>4</sup>. — (1) În cadrul centrelor teritoriale ale Oficiului Național pentru Refugiați se înființează birouri de informare și consiliere în cadrul cărora persoanele prevăzute la art. 35<sup>1</sup> alin. (1) pot beneficia, la cerere, de informare și consiliere privind drepturile lor în România și modalitățile concrete de exercitare a acestor drepturi.

(2) Posturile necesare pentru înființarea birourilor de informare și consiliere se asigură, prin redistribuire, din numărul maxim de posturi aprobat Ministerului Administrației și Internelor.

(3) Cheltuielile necesare pentru înființarea și funcționarea birourilor de informare și consiliere se asigură din creditele bugetare aprobate Ministerului Administrației și Internelor.

(4) În vederea realizării în bune condiții a activității de informare și consiliere, Oficiul Național pentru Refugiați cooperează cu Autoritatea pentru Străini, Ministerul Muncii, Solidarității Sociale și Familiei, Ministerul Educației și Cercetării, Ministerul Sănătății Publice, Ministerul Afacerilor Externe, autoritățile administrației publice locale, organizațiile internaționale și organizațiile neguvernamentale.

Art. 35<sup>5</sup>. — Oficiul Național pentru Refugiați poate contracta, în condițiile legii, în funcție de numărul de beneficiari și în măsura fondurilor disponibile, serviciile organizațiilor neguvernamentale în vederea organizării sesiunilor de acomodare culturală, consiliere și învățare a limbii române pentru persoanele prevăzute la art. 35<sup>1</sup> alin. (1) și pentru străinii care au dobândit o formă de protecție în România.“

#### 12. **Articolul 40 va avea următorul cuprins:**

„Art. 40. — Oficiul Național pentru Refugiați împreună cu celelalte instituții publice competente cooperează, potrivit competențelor, cu organizațiile neguvernamentale și cu organizațiile internaționale pentru identificarea resurselor

financiare suplimentare necesare derulării programelor de integrare a străinilor care au dobândit o formă de protecție sau un drept de ședere în România și a cetățenilor statelor membre ale Uniunii Europene și Spațiului Economic European.“

#### 13. **Articolul 41 va avea următorul cuprins:**

„Art. 41. — În măsura fondurilor disponibile, Oficiul Național pentru Refugiați poate realiza sau contracta, în condițiile legii, studii cu privire la procesul de integrare a străinilor care au dobândit o formă de protecție sau un drept de ședere în România și a cetățenilor statelor membre ale Uniunii Europene și Spațiului Economic European și poate promova campanii de informare și sensibilizare a opiniei publice.“

**Art. II.** — Prezenta ordonanță intră în vigoare la 60 de zile de la data publicării în Monitorul Oficial al României, Partea I.

**Art. III.** — În termen de 60 de zile de la data publicării prezentei ordonanțe în Monitorul Oficial al României, Partea I, Guvernul va modifica și va completa corespunzător Normele metodologice de aplicare a Ordonanței Guvernului nr. 44/2004 privind integrarea socială a străinilor care au obținut o formă de protecție în România, aprobate prin Hotărârea Guvernului nr. 1.483/2004, publicată în Monitorul Oficial al României, Partea I, nr. 863 din 22 septembrie 2004, cu modificările ulterioare.

**Art. IV.** — Ordonanța Guvernului nr. 44/2004 privind integrarea socială a străinilor care au obținut o formă de protecție în România, publicată în Monitorul Oficial al României, Partea I, nr. 93 din 31 ianuarie 2004, aprobată cu modificări prin Legea nr. 185/2004, cu modificările ulterioare, precum și cu modificările și completările aduse prin prezenta ordonanță, se va republica, după aprobarea acesteia prin lege, dându-se textelor o nouă numerotare.

PRIM-MINISTRU  
**CĂLIN POPESCU-TĂRICEANU**

#### Contrasemnează:

Ministrul administrației și internelor,  
**Vasile Blaga**

Ministrul sănătății publice,  
**Gheorghe Eugen Nicolăescu**

Ministrul muncii, solidarității sociale și familiei,  
**Gheorghe Barbu**

p. Ministrul educației și cercetării,  
**Anton Anton,**  
secretar de stat

p. Ministrul afacerilor externe,  
**Anton Niculescu,**  
secretar de stat

p. Ministrul integrării europene,  
**Adrian Ciocănea,**  
secretar de stat

Ministrul finanțelor publice,  
**Sebastian Teodor Gheorghe Vlădescu**

## GUVERNUL ROMÂNIEI

## HOTĂRÂRE

**privind alocarea unei sume din Fondul de rezervă bugetară la dispoziția Guvernului,  
prevăzut în bugetul de stat pe anul 2006, pentru județul Bihor**

În temeiul art. 108 din Constituția României, republicată, al art. 30 alin. (2) și (3) din Legea nr. 500/2002 privind finanțele publice, cu modificările ulterioare, și al art. 11 lit. a) din Legea bugetului de stat pe anul 2006 nr. 379/2005, cu modificările și completările ulterioare,

**Guvernul României** adoptă prezenta hotărâre.

Art. 1. — Se aprobă suplimentarea sumelor defalcate din taxa pe valoarea adăugată pentru echilibrarea bugetelor locale pe anul 2006, cu suma de 500 mii lei, pentru județul Bihor, din Fondul de rezervă bugetară la dispoziția Guvernului, prevăzut în bugetul de stat pe anul 2006, și alocarea acesteia bugetelor locale ale unităților administrativ-teritoriale, potrivit anexei care face parte integrantă din prezenta hotărâre.

Art. 2. — Ordonatorii principali de credite răspund de modul de utilizare, în conformitate cu dispozițiile legale, a sumei alocate potrivit prevederilor art. 1.

Art. 3. — Ministerul Finanțelor Publice este autorizat să introducă modificările corespunzătoare în volumul și în structura bugetului de stat pe anul 2006.

PRIM-MINISTRU  
**CĂLIN POPESCU-TĂRICEANU**

Contrasemnează:

Ministrul administrației și internelor,  
**Vasile Blaga**

Ministrul finanțelor publice,  
**Sebastian Teodor Gheorghe Vlădescu**

București, 16 august 2006.

Nr. 1.069.

*ANEXĂ*

## SITUAȚIA

**alocării pe unități administrativ-teritoriale a sumei de 500 mii lei din Fondul de rezervă bugetară  
la dispoziția Guvernului, prevăzut în bugetul de stat pe anul 2006, pentru județul Bihor**

Nr. crt.	Unitatea administrativ-teritorială	Destinația	Suma
1.	Comuna Rieni	Lucrări de reparații la Biserica Ortodoxă Română Petrieni	200 mii lei
2.	Municipiul Oradea	Finalizarea lucrărilor de construcții la Biserica Ortodoxă Română „Sfântul Apostol Andrei“	300 mii lei

## GUVERNUL ROMÂNIEI

## HOTĂRÂRE

**pentru modificarea Hotărârii Guvernului nr. 412/2005 privind organizarea și funcționarea  
Ministerului Muncii, Solidarității Sociale și Familiei**

În temeiul art. 108 din Constituția României, republicată,

**Guvernul României** adoptă prezenta hotărâre.

**Articol unic.** — Hotărârea Guvernului nr. 412/2005 privind organizarea și funcționarea Ministerului Muncii, Solidarității Sociale și Familiei, publicată în Monitorul Oficial al României, Partea I, nr. 427 din 20 mai 2005, cu modificările și completările ulterioare, se modifică după cum urmează:

**1. Alineatul (1) al articolului 10 va avea următorul cuprins:**

„Art. 10. — (1) Ministrul muncii, solidarității sociale și familiei delegea atribuțiile prevăzute de dispozițiile legale în vigoare pentru ordonatorul principal de credite al bugetului asigurărilor pentru șomaj președintelui Agenției Naționale pentru Ocuparea Forței de Muncă și pentru ordonatorul

principal de credite al bugetului asigurărilor sociale de stat conducătorului executiv al Casei Naționale de Pensii și Alte Drepturi de Asigurări Sociale.“

**2. Articolul 11 va avea următorul cuprins:**

„Art. 11. — Președintele Casei Naționale de Pensii și Alte Drepturi de Asigurări Sociale este secretar de stat în cadrul Ministerului Muncii, Solidarității Sociale și Familiei.“

**3. Alineatul (1) al articolului 18 va avea următorul cuprins:**

„Art. 18. — (1) Ministrul muncii, solidarității sociale și familiei este ajutat în activitatea de conducere a ministerului de 5 secretari de stat, numiți prin decizie a primului-ministru.“

**4. Alineatele (2<sup>1</sup>) și (7) ale articolului 25 vor avea următorul cuprins:**

„(2<sup>1</sup>) În cadrul Autorității de management pentru Programul operațional sectorial pentru dezvoltarea resurselor umane funcționează Unitatea de implementare a Programului PHARE în subordinea directă a secretarului de stat coordonator pentru afaceri europene și relații externe.

(7) Autoritatea de management pentru Programul operațional sectorial pentru dezvoltarea resurselor umane funcționează cu un număr total de 71 de posturi în anul 2006 și 6 posturi pentru structura șef de misiune pentru Fondul Social European.“

5. **Anexa nr. 1 se modifică și se înlocuiește cu anexa nr. 1\*) la prezenta hotărâre.**

6. **Anexa nr. 1<sup>a</sup> se modifică și se înlocuiește cu anexa nr. 2\*) la prezenta hotărâre.**

PRIM-MINISTRU  
**CĂLIN POPESCU-TĂRICEANU**

Contrasemnează:

Ministrul muncii, solidarității sociale și familiei,

**Gheorghe Barbu**

Ministrul finanțelor publice,

**Sebastian Teodor Gheorghe Vlădescu**

București, 16 august 2006.

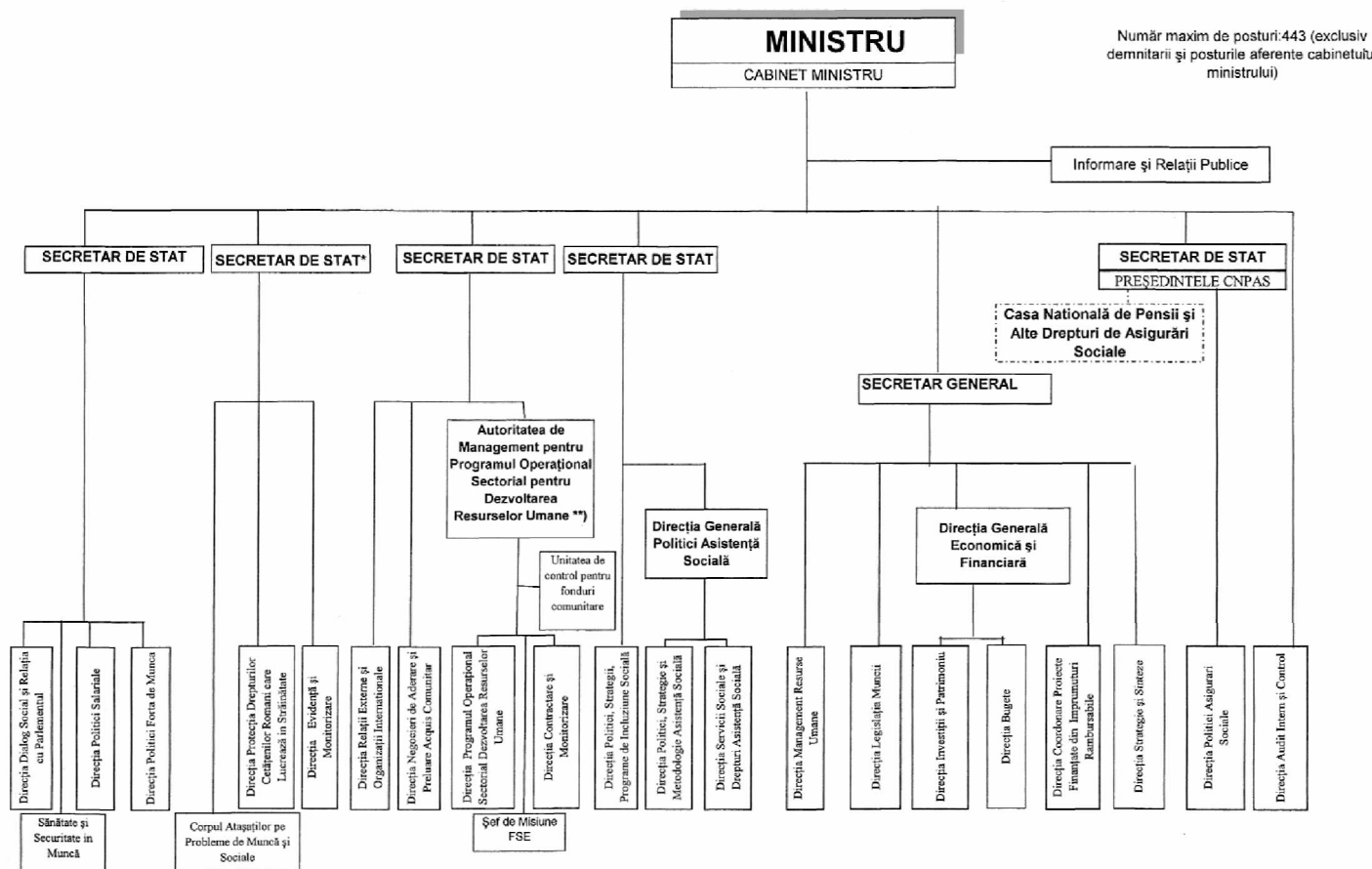
Nr. 1.070.

\*) Anexele nr. 1 și 2 sunt reproduse în facsimil.

*ANEXA Nr. 1*

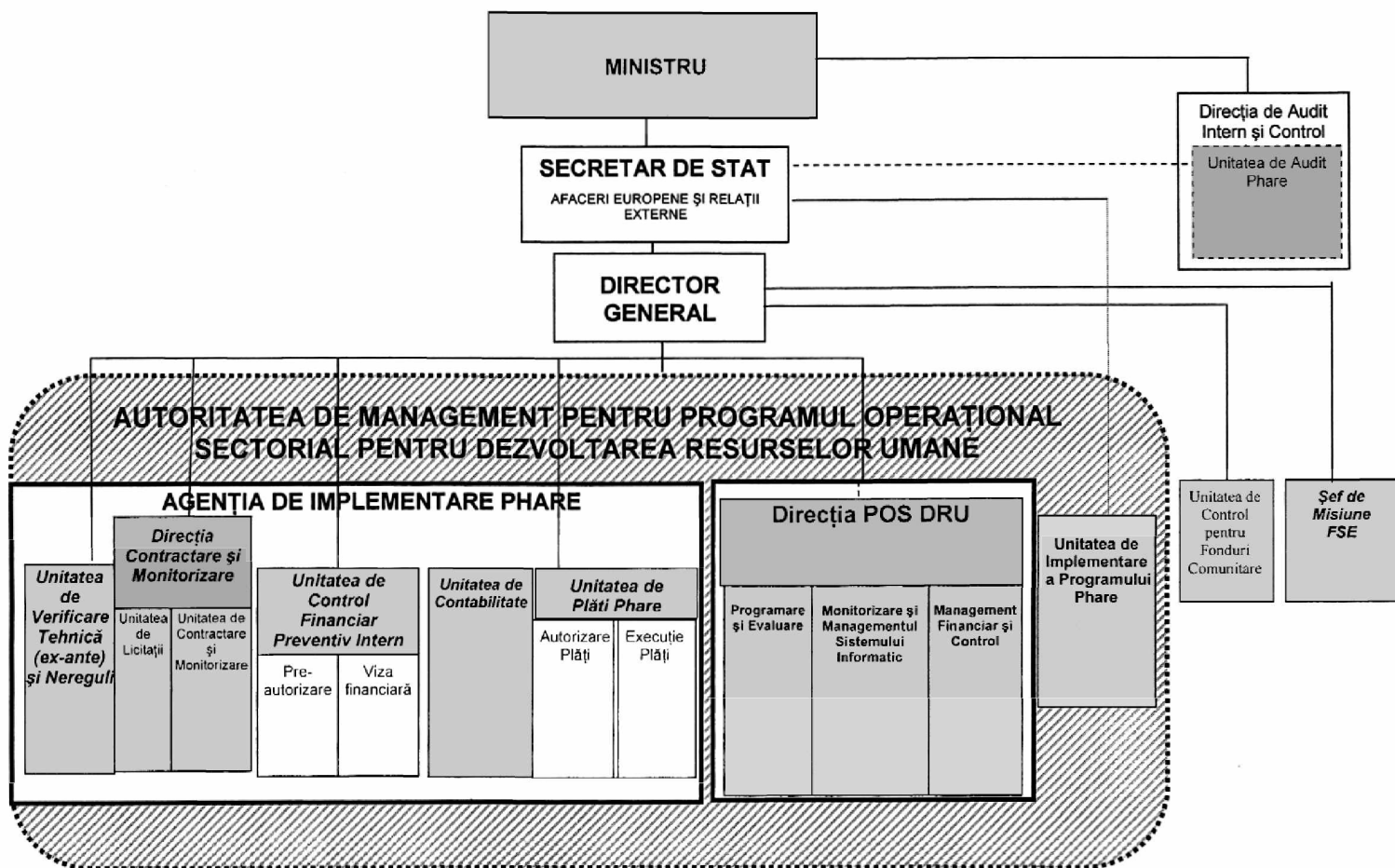
*(Anexa nr. 1 la Hotărârea Guvernului nr. 412/2005)*

MINISTERUL MUNCII, SOLIDARITĂȚII SOCIALE ȘI FAMILIEI



\*) conduce Departamentul pentru Muncă în Străinătate

\*\*) organizată la nivel de direcție generală



GUVERNUL ROMÂNIEI

## HOTĂRÂRE

privind modificarea valorii de inventar a unui imobil aflat în domeniul public al statului și în administrarea Ministerului Agriculturii, Pădurilor și Dezvoltării Rurale – Laboratorul Central de Carantină Fitosanitară

În temeiul art. 108 din Constituția României, republicată, și al art. 20 alin. (1) din Legea nr. 213/1998 privind proprietatea publică și regimul juridic al acesteia, cu modificările și completările ulterioare,

Guvernul României adoptă prezenta hotărâre.

**Articol unic.** — Valoarea de inventar a bunului imobil înscris în domeniul public al statului la poziția „Nr. MF. 26953” din anexa nr. 3 la Hotărârea Guvernului nr. 2.060/2004 pentru aprobarea inventarelor bunurilor din domeniul public

al statului, publicată în Monitorul Oficial al României, Partea I, nr. 1.129 din 30 noiembrie 2004, cu modificările și completările ulterioare, se modifică conform anexei care face parte integrantă din prezenta hotărâre.

PRIM-MINISTRU  
CĂLIN POPESCU-TĂRICEANU

Contrasemnează:

Ministrul agriculturii, pădurilor și dezvoltării rurale,

**Gheorghe Flutur**

Ministrul finanțelor publice,

**Sebastian Teodor Gheorghe Vlădescu**

1.	Ordonator principal de credite	42211876	Ministerul Agriculturii, Pădurilor și Dezvoltării Rurale
2.	Ordonator secundar de credite	3321404	Laboratorul Central de Carantină Fitosanitară
3.	Ordonator terțiar de credite		
4.	Regii autonome și companii/societăți naționale aflate sub autoritatea ordonatorului principal, institute naționale de cercetare-dezvoltare, care funcționează în baza Ordonanței Guvernului nr. 25/1995, aprobată prin Legea nr. 51/1996, cu modificările ulterioare, și, după caz, societăți comerciale cu capital majoritar de stat care au în administrare bunuri din patrimoniul public de stat		

Nr. M.F.	Codul de clasificare	Denumirea	Datele de identificare			Anul dobândirii/dării în folosință	Valoarea de inventar – în lei –
			Descrierea tehnică (pe scurt)	Vecinătățile (după caz, pe scurt)	Adresa		
26.953	8.29.06	Clădire sediu, împrejmuire și anexe	Suprafața construită = 500 m <sup>2</sup> Suprafața desfășurată = 1.857 m <sup>2</sup> P+2+M		Țara: România, județul Ilfov, orașul Voluntari, șos. Afumați nr. 11	1975	4.030.510

## ACTE ALE ORGANELOR DE SPECIALITATE ALE ADMINISTRAȚIEI PUBLICE CENTRALE

MINISTERUL MUNCII, SOLIDARITĂȚII SOCIALE ȘI FAMILIEI

### ORDIN

**pentru aprobarea Normelor tehnice de aplicare a prevederilor Legii nr. 226/2006 privind încadrarea unor locuri de muncă în condiții speciale**

În temeiul prevederilor art. 7 din Legea nr. 226/2006 privind încadrarea unor locuri de muncă în condiții speciale, având în vedere Legea nr. 226/2006 privind încadrarea unor locuri de muncă în condiții speciale și Hotărârea Guvernului nr. 412/2005 privind organizarea și funcționarea Ministerului Muncii, Solidarității Sociale și Familiei, cu modificările și completările ulterioare,

**ministrul muncii, solidarității sociale și familiei** emite următorul ordin:

Art. 1. — Se aprobă Normele tehnice de aplicare a prevederilor Legii nr. 226/2006 privind încadrarea unor locuri de muncă în condiții speciale, prevăzute în anexa care face parte integrantă din prezentul ordin.

Art. 2. — Prezentul ordin se va aplica de Ministerul Muncii, Solidarității Sociale și Familiei, Casa Națională de Pensii și Alte Drepturi de Asigurări Sociale, casele

teritoriale și locale de pensii, Inspekția Muncii, prin inspectoratele teritoriale, precum și de către persoanele juridice cărora le revin drepturi și obligații care decurg din lege.

Art. 3. — Prezentul ordin va fi publicat în Monitorul Oficial al României, Partea I.

Ministrul muncii, solidarității sociale și familiei,  
**Gheorghe Barbu**

## NORME TEHNICE

### de aplicare a prevederilor Legii nr. 226/2006 privind încadrarea unor locuri de muncă în condiții speciale

#### A. Termeni

Termenii utilizați în cuprinsul prezentelor norme au următoarele semnificații:

a) *aviz* — avizul emis de Ministerul Muncii, Solidarității Sociale și Familiei pentru încadrarea locurilor de muncă în condiții speciale, obținut în conformitate cu prevederile Hotărârii Guvernului nr. 1.025/2003 privind metodologia și criteriile de încadrare a persoanelor în locuri de muncă în condiții speciale, cu modificările și completările ulterioare;

b) *declarație nominală* — declarația, depusă inițial de angajator, privind evidența nominală a asiguraților și a obligațiilor de plată către bugetul asigurărilor sociale de stat, conform modelului stabilit prin anexele nr. 1.1 și 1.2 la Normele de aplicare a prevederilor Legii nr. 19/2000 privind sistemul public de pensii și alte drepturi de asigurări sociale, cu modificările și completările ulterioare, aprobate prin Ordinul ministrului muncii și solidarității sociale nr. 340/2001, cu modificările și completările ulterioare;

c) *declarație rectificativă* — declarația privind evidența nominală a asiguraților și a obligațiilor de plată către bugetul asigurărilor sociale de stat, prin care se comunică de către angajator rectificări ale unei declarații anterioare, conform modelului stabilit prin anexele nr. 1.1 și 1.2 la Normele de aplicare a prevederilor Legii nr. 19/2000 privind sistemul public de pensii și alte drepturi de asigurări sociale, cu modificările și completările ulterioare, aprobate prin Ordinul ministrului muncii și solidarității sociale nr. 340/2001, cu modificările și completările ulterioare.

#### B. Încadrarea asiguraților în locuri de muncă în condiții speciale

1. Asigurații care își desfășoară activitatea pe durata programului normal de lucru dintr-o lună numai în locurile de muncă specificate în aviz beneficiază de stagii de cotizare în condiții speciale, în sistemul public de pensii.

2. Încadrarea asiguraților în locuri de muncă în condiții speciale se face de către angajator pe baza documentelor și evidențelor acestuia, întocmite conform legii, din care rezultă că activitatea asiguraților s-a desfășurat numai în respectivele locuri de muncă, pe durata programului normal de lucru din luna respectivă.

3. Programul normal de lucru din luna respectivă pentru locurile de muncă prevăzute în aviz este cel stabilit prin regulamentul intern, prin contractul colectiv de muncă ori prin alte acte normative specifice, în funcție de sectorul de activitate, sau de angajator.

4. Pentru perioadele cuprinse între 1 aprilie 2001 și 1 iulie 2006, angajatorii depun la casa teritorială de pensii în a cărei rază de activitate își au sediile, în termen de 90 de zile de la data publicării prezentelor norme tehnice, următoarele documente:

a) avizul, în original și în copie, prin care se atestă încadrarea locurilor de muncă în condiții speciale, originalul restituindu-se după certificarea conformității copiei cu acesta;

b) lista nominală, inclusiv pe suport electronic, a asiguraților care și-au desfășurat activitatea pe durata programului normal de lucru din fiecare lună în locurile de muncă specificate în aviz, întocmită în baza evidențelor angajatorului, în conformitate cu modelul prezentat în anexele nr. 1 și 1a) la prezentele norme tehnice; lista

nominală este documentul justificativ pentru întocmirea declarațiilor rectificative;

c) declarațiile rectificative corespunzătoare fiecărei luni din perioada respectivă. În declarațiile rectificative vor fi înregistrați numai asigurații care și-au desfășurat activitatea pe durata programului normal de lucru din luna respectivă în locuri de muncă încadrate în condiții speciale, conform prevederilor Legii nr. 226/2006.

Angajatorii care au obligația depunerii declarațiilor rectificative vor face următoarea mențiune pe anexa nr. 1.2 la normele aprobate prin Ordinul ministrului muncii și solidarității sociale nr. 340/2001: „Conform prevederilor art. 1 alin. (5) din Legea nr. 226/2006, nu se datorează diferența dintre cota de contribuție de asigurări sociale datorată de angajator pentru condiții speciale de muncă și cea corespunzătoare condițiilor de muncă declarate în Declarația nominală inițială.”

Casele județene de pensii, respectiv Casa de Pensii a Municipiului București, vor pune la dispoziție angajatorilor baza de date corespunzătoare perioadei pentru care se depun declarații rectificative, în vederea întocmirii corecte a acestora.

5. Cota de contribuție de asigurări sociale prevăzută de lege pentru condiții speciale de muncă se datorează de către angajator începând cu data de 17 iunie 2006, data intrării în vigoare a Legii nr. 226/2006.

6. În situațiile prevăzute la art. 1 alin. (3) din Legea nr. 226/2006, angajatorul va depune la casa teritorială de pensii Nota privind locurile de muncă încadrate în condiții speciale, întocmită de către acesta, și Nota de constatare, întocmită de către inspectoratul teritorial de muncă, în conformitate cu modelul prezentat în anexa nr. 2 la prezentele norme tehnice.

7. a) Asigurații unui angajator, denumit în condițiile prezentelor norme tehnice *prestator*, care efectuează, potrivit legii, activități pe durata programului normal de lucru în locuri de muncă aparținând altui angajator, denumit în condițiile prezentelor norme tehnice *beneficiar*, încadrate, potrivit legii, în condiții speciale, beneficiază pentru aceste perioade de prevederile Legii nr. 226/2006.

b) În situațiile prevăzute la lit. a), prestatorii depun la casa teritorială de pensii în a cărei rază de activitate își au sediile originalul și copia documentului pe baza căruia, conform legii, funcționează, din care să rezulte că în obiectul de activitate este prevăzută și desfășurarea unor activități care se regăsesc în anexa nr. 1 la Legea nr. 226/2006. Documentul original se restituie prestatorului după certificarea conformității copiei cu acesta.

c) Prestatorul depune la casa teritorială de pensii, odată cu declarațiile nominale sau, după caz, odată cu declarațiile rectificative, și lista cu angajații care și-au desfășurat activitatea pe durata programului normal de lucru din fiecare lună numai în locurile de muncă încadrate, conform legii, în condiții speciale [anexele nr. 1 și 1a)]. Lista se confirmă, în mod obligatoriu, prin semnătură și ștampilă, de către beneficiar și va fi însoțită de avizul obținut de către acesta.

d) Lista prevăzută la lit. c) se întocmește și se depune la casa teritorială de pensii atât pentru perioada 1 aprilie 2001—1 iulie 2006, cât și pentru perioadele ulterioare datei de 1 iulie 2006.

e) Cota de contribuție de asigurări sociale, prevăzută de lege pentru condiții speciale de muncă, se datorează de



către prestator, începând cu data de 17 iunie 2006, data intrării în vigoare a Legii nr. 226/2006.

8. Perioadele în care un asigurat lucrează pe durata programului normal de lucru din luna respectivă numai în locuri de muncă încadrate în condiții speciale, conform prevederilor Legii nr. 226/2006, se stabilesc prin decizie a angajatorului care reglementează atribuțiile de serviciu ce revin fiecărui asigurat, în funcție de sarcinile specifice de muncă. Această decizie este document justificativ pentru întocmirea declarațiilor nominale sau, după caz, a declarațiilor rectificative.

9. Orice modificare intervenită în legătură cu locurile de muncă încadrate în condiții speciale, pentru care s-a obținut avizul, se comunică de către angajator casei teritoriale de pensii în evidența căreia se află documentația depusă inițial, după consultarea sindicatelor sau, după caz, a reprezentanților salariaților, în cadrul comitetului de securitate și sănătate în muncă, ori a responsabilului cu protecția muncii.

10. Începând cu data de 1 aprilie 2001, constituie stagii de cotizare în condiții speciale, conform prevederilor Legii nr. 226/2006, perioadele în care asigurații au desfășurat activități dintre cele prevăzute în anexa nr. 1 la această lege, pe durata programului normal de lucru din fiecare lună, numai în locurile de muncă din cadrul unităților prevăzute în anexa nr. 2 la aceeași lege.

Dovedirea acestor stagii de cotizare se face pe baza declarațiilor rectificative depuse de angajator la casa teritorială de pensii, pentru perioadele 1 aprilie 2001—1 iulie 2006, și pe baza declarațiilor nominale depuse de angajator la casa teritorială de pensii, pentru perioadele de după data de 1 iulie 2006.

11. Se asimilează stagiilor de cotizare în condiții speciale perioadele anterioare datei de 1 aprilie 2001, în care asigurații au desfășurat activități dintre cele prevăzute în anexa nr. 1 la Legea nr. 226/2006 pe durata programului normal de lucru din fiecare lună, numai în locurile de muncă din cadrul unităților prevăzute în anexa nr. 2 la această lege, activități încadrate, conform legislației anterioare acestei date, în grupa I de muncă.

Dovedirea acestor stagii de cotizare se face cu carnetul de muncă, completat conform prevederilor Decretului nr. 92/1976 privind carnetul de muncă, și/sau cu adeverințe eliberate, potrivit legii, de angajatorul la care a lucrat persoana respectivă sau, după caz, de instituția care a preluat arhivele acestuia. Modelul adeverinței este prezentat în anexa nr. 3 la prezentele norme tehnice.

12. Prevederile pct. 11 se aplică și asiguraților care îndeplinesc cumulativ următoarele condiții:

a) au desfășurat activități dintre cele prevăzute în anexa nr. 1 la Legea nr. 226/2006;

b) activitățile s-au desfășurat numai în locuri de muncă din cadrul unor unități care, în urma reorganizării, inclusiv prin preluarea parțială a patrimoniului, se regăsesc la una dintre unitățile prevăzute în anexa nr. 2 la Legea nr. 226/2006;

c) anterior reorganizării, au încetat raporturile de muncă cu unitatea care a fost reorganizată.

Dovedirea acestor situații se face cu carnetul de muncă, completat conform prevederilor Decretului nr. 92/1976, și cu adeverințe eliberate, potrivit legii, de angajatorul la care a lucrat persoana respectivă sau, după caz, de instituția care a preluat arhivele acestuia. Modelul adeverinței este prezentat în anexa nr. 4 la prezentele norme tehnice.

13. Perioadele ulterioare datei de 10 septembrie 2003, data intrării în vigoare a Hotărârii Guvernului nr. 1.025/2003, cu modificările și completările ulterioare, în

care un asigurat care își desfășoară activitatea în condiții speciale de muncă se află în concediu pentru incapacitate temporară de muncă și/sau în concediu de odihnă, constituie stagiul de cotizare realizat în condiții speciale de muncă, dacă asiguratul în cauză a lucrat, cel puțin în ziua premergătoare concediului, în locuri de muncă încadrate în astfel de condiții de muncă.

14. a) Persoanele ale căror drepturi de pensie s-au deschis în perioada 1 aprilie 2001—17 iunie 2006 beneficiază de recalcularea acestor drepturi prin valorificarea perioadelor realizate în condiții speciale, conform prevederilor Legii nr. 226/2006, dacă au desfășurat activitățile prevăzute în anexa nr. 1 la această lege, pe durata programului normal de lucru din luna respectivă, numai în locuri de muncă din cadrul unităților prevăzute în anexa nr. 2 la aceeași lege.

b) Persoanele înscrise la pensie pentru limită de vârstă în perioada prevăzută la lit. a) beneficiază de recalculare în situația în care, la data deschiderii dreptului la pensie, ar fi fost îndeplinite condițiile prevăzute la art. 3 sau 4 din Legea nr. 226/2006.

c) La recalcularea drepturilor de pensie, punctajul mediu anual se determină potrivit prevederilor art. 5 din Legea nr. 226/2006.

d) Recalcularea drepturilor de pensie se face la cerere, noile drepturi acordându-se conform prevederilor art. 169 din Legea nr. 19/2000 privind sistemul public de pensii și alte drepturi de asigurări sociale, cu modificările și completările ulterioare.

### **C. Evidența la casele teritoriale de pensii a angajatorilor care au, conform prevederilor Legii nr. 226/2006, locuri de muncă încadrate în condiții speciale**

15. Evidența angajatorilor care au locuri de muncă încadrate în condiții speciale, potrivit prevederilor Legii nr. 226/2006, se organizează la nivelul compartimentului cu atribuții de înregistrare a contribuabililor din sistemul public de pensii, pe baza unui registru special, întocmit atât pe suport hârtie, cât și pe suport electronic.

Registru special va cuprinde cel puțin următoarele rubrici:

— numărul și data înregistrării la casa teritorială de pensii a documentației;

— denumirea societății/sediul/codul fiscal sau, după caz, codul unic de înregistrare;

— numărul de înregistrare la registrul comerțului;

— numărul și data avizului.

16. La deschiderea dreptului de pensie, confirmarea stagiului de cotizare în condiții speciale de muncă, realizat după data de 1 aprilie 2001, se face de către compartimentele prevăzute la pct. 15.

17. În situația în care se constată neconcordanțe între evidențele casei teritoriale de pensii și cele ale angajatorului cu privire la stagiile de cotizare realizate în condiții speciale, angajatorul sau, după caz, prestatorul are obligația să prezinte casei teritoriale de pensii atât documentele pe baza cărora s-a efectuat nominalizarea persoanelor care desfășoară activități în locuri de muncă încadrate în condiții speciale, cât și documentele din care rezultă timpul efectiv lucrat în aceste locuri de muncă.

Dacă în urma analizării documentelor se constată că neconcordanțele provin din erori de înregistrare și/sau de operare a datelor la casa teritorială de pensii și/sau la angajator, se va proceda la efectuarea corecturilor necesare punerii de acord a evidențelor.

În cazul în care se constată că neconcordanțele provin din nerespectarea prevederilor legale cu privire la încadrarea în condiții speciale, se vor lua măsurile legale ce se impun pentru intrarea în legalitate.

18. Prevederile prezentelor norme tehnice se completează cu cele ale Normelor de aplicare a prevederilor Legii nr. 19/2000 privind sistemul public de

pensii și alte drepturi de asigurări sociale, cu modificările și completările ulterioare, aprobate prin Ordinul ministrului muncii și solidarității sociale nr. 340/2001, cu modificările și completările ulterioare.

19. Anexele nr. 1—4 fac parte integrantă din prezentele norme tehnice.

*ANEXA Nr. 1  
la normele tehnice*

Date de identificare a unității

.....

.....

Nr. .... / .....

#### LISTA

**asiguraților care au desfășurat activități pe durata programului normal de lucru din luna respectivă la locurile de muncă specificate în Avizul nr. .../..., emis de Ministerul Muncii, Solidarității Sociale și Familiei**

Nr. crt.	Numele și prenumele	Codul numeric personal	Locul de muncă (secție/atelier/compartiment)	Perioada (de la ... la)	Observații

Sub sancțiunea prevăzută de art. 292 din Codul penal, declarăm conformitatea înscrisurilor din prezenta listă.

*Conducătorul unității,*

.....

(numele, prenumele, semnătura și ștampila)

*ANEXA Nr. 1a\*)  
la normele tehnice*

**Modalități de transmitere pe cale electronică  
a Listei asiguraților care au desfășurat activități, pe durata programului normal de lucru din luna respectivă la locurile de muncă specificate în avizul nr...../  
..... emis de către Ministerul Muncii Solidarității Sociale și Familiei**

#### **Condiții tehnice standard pentru formatul electronic**

Listele în format electronic vor fi transmise pe suport tip: dischetă FD 3,5” Microsoft DOS sau CD+ROM, în dublu exemplar.

Suporturile vor fi etichetate cu informațiile următoare:

- denumire fișier;
- codul unic de înregistrare sau codul fiscal al angajatorului, după caz;
- numărul suportului magnetic în cadrul setului de suporturi ex:1/3, 2/3, 3/3, dacă setul are 3 suporturi.

Suportul magnetic va conține două fișiere de tip DBF sau TXT (înregistrări de lungime fixă), care vor avea în mod obligatoriu următoarele denumiri și conținut:

CF\_226.DBF sau CF\_226.TXT - unde CF=codul fiscal al unității (ANEXA 1a) conține datele aferente asiguraților

Ordinea câmpurilor din structura fișierelor este obligatorie și sunt de lungime fixă.

În descrierea de mai jos “Tip câmp” are următoarea semnificație :

N - numeric, aliniat la dreapta

C - caracter (alfanumeric), aliniat la stânga, fără .:,;,...(semne diacritice) .

**În situația transmiterii fișierelor tip DBF se vor respecta obligatoriu denumirile câmpurilor date în structurile de fișier.**

\*) Anexa nr. 1a) este reprodușă în facsimil.

**Descrierea organizării înregistrărilor din fișiere:**

**Fișierul CF\_226.DBF sau CF\_226.TXT - unde CF=codul fiscal al unității (ANEXA 1a) are următoarea structura :**

	Denumire câmp	Tip câmp	Lung.	Explicații
Denumire angajator	DEN	C	29	Conține denumirea angajatorului
Cod unic de înregistrare (CUI)/CF pentru angajatori persoane juridice	CF	N	10	Se completează partea numerică a codului unic de înregistrare / codului fiscal atribuit angajatorilor - persoane juridice
Cod județ din Nr. de înmatriculare în Registrul Comerțului	RJ	C	3	Conține primele trei caractere din numărul de înmatriculare în registrul comerțului al angajatorului
Nr. de înregistrare din Registrul Comerțului	RN	N	5	Conține caracterele 4-8 din numărul de înmatriculare în registrul comerțului al angajatorului (nr. în RC)
Anul din Nr. de înmatriculare în Registrul Comerțului	RA	N	4	Conține ultimele patru caractere din numărul de înmatriculare în registrul comerțului al angajatorului
Număr aviz	NRAVIZ	N	3	Număr aviz încadrare locuri de muncă în condiții speciale conform Legii 226/2006
Data aviz	DATAAVIZ	Date	8	Data eliberării avizului de aviz încadrare locuri de muncă în condiții speciale conform Legii 226/2006
Cod asigurat	CNP	N	13	Conține codul numeric personal al asiguratului
Nume și prenume asigurat	NUME	C	29	Conține numele și prenumele asiguratului
Loc de munca –sectie/ atelier/ compartiment	LOC_M	C	60	Loc de munca -sectia/ atelier/ compartiment, unde asiguratul a desfășurat activitatea în condiții speciale de munca conform Legii 226/2006
De la	DE_LA	Date	8	Perioada de început în care au desfășurat activități conform Legii 226/2006
Pana la	PANA_LA	Date	8	Perioada de sfârșit în care au desfășurat activități conform Legii 226/2006 (se completează perioade continue)
Județ	A_JUD	C	3	Cod județ - sediu angajator -se completează obligatoriu (*)
Observatii	OBS	C	80	Observatii

\*)Codurile de judete

Cod județ	Denumire județ
011	Alba
021	Arad
031	Argeș
041	Bacău
051	Bihor
061	Bistrița
071	Botoșani
081	Brașov
091	Brăila
101	Buzău
111	Caraș Severin
121	Cluj
131	Constanța
141	Covasna
151	Dâmbovița
161	Dolj
171	Galați
181	Gorj
191	Harghita
201	Hunedoara
211	Ialomița

Cod județ	Denumire județ
221	Iași
231	Giurgiu
241	Maramureș
251	Mehedinți
261	Mureș
271	Neamț
281	Olt
291	Prahova
301	Satu Mare
311	Sălaj
321	Sibiu
331	Suceava
341	Teleorman
351	Timiș
361	Tulcea
371	Vaslui
381	Vâlcea
391	Vrancea
401	Călărași
411	București
471	Ilfov

ANEXA Nr. 2\*)  
la normele tehnice

Nr...../.....

**NOTĂ**

**privind locurile de muncă încadrate în condiții speciale potrivit „Avizului pentru încadrarea locurilor de muncă în condiții speciale” nr...../.....**

**A. Datele de identificare ale unității inițiale, căreia i s-a emis „Avizul pentru încadrarea locurilor de muncă în condiții speciale”:**  
Denumirea unității..... Sediul în localitatea..... str.  
..... nr..... jud..... cod unic de înregistrare/cod  
fiscal..... numărul de înregistrare la registrul comerțului .....

**B. Datele de identificare ale unității care a preluat locurile de muncă specificate în „Avizul pentru încadrarea locurilor de muncă în condiții speciale”:**

**1.** Denumirea unității..... Sediul în localitatea..... str.  
..... nr..... jud..... cod unic de înregistrare/cod fiscal  
..... numărul de înregistrare la registrul comerțului .....

Locurile de muncă au fost preluate total / parțial, conform listei anexate.

**2.** Denumirea unității..... Sediul în localitatea..... str.  
..... nr..... jud..... cod unic de înregistrare/cod fiscal  
..... numărul de înregistrare la registrul comerțului .....

Locurile de muncă au fost preluate total / parțial conform listei anexate.

**CONDUCĂTORUL UNITĂȚII**  
.....  
nume, prenume / Semnătura / Ștampila

\*) Anexa nr. 2 este reprodusă în facsimil.

**INSPECȚIA MUNCII**

Inspectoratul Teritorial de Muncă.....

Nr...../.....

**NOTĂ DE CONSTATARE**

Subsemnatul(a) ....., inspector de muncă la I.T.M. ....  
 ..... cu legitimația nr....., în baza prevederilor art.19 alin.(1) din Legea nr.108/1999 privind  
 înființarea și organizarea Inspecției Muncii, republicată, și a art.1 alin.(4) din Legea nr. 226/2006  
 privind încadrarea unor locuri de muncă în condiții speciale, am verificat menținerea, conform  
 avizului, a locurilor de muncă la noua unitate.

Locurile de muncă precizate în aviz au fost preluate în totalitate/parțial conform listei  
 anexate.

INSPECTOR DE MUNCĂ

nume, prenume / Semnătura

**Mențiune:**

Datele din chenar se completează de către unitate.

Pct. B.1, 2 - se vor completa în funcție de modificările cronologice ale datelor de identificare  
 ale unității.

Locurile de muncă vor fi precizate în listă numai în cazul în care acestea au fost preluate  
 parțial.

INSPECTOR ȘEF

*ANEXA Nr. 3  
 la normele tehnice*

Date de identificare a unității

.....

Nr. .... / .....

**A DEVERINȚĂ**

Se adevărește prin prezenta că domnul/doamna ....., născut/născută la data de .....  
 în localitatea ....., județul ....., având codul numeric personal .....,  
 a fost angajat/angajată cu contract individual de muncă la societatea<sup>1)</sup> .....,  
 în meseria/funcția ....., în perioada .....

Pe perioada ..... se încadrează în grupa I de muncă, în procent de .....,  
 în baza prevederilor<sup>2)</sup> ....., activitate care se regăsește la poziția ..... din anexa nr. 1 la  
 Legea nr. 226/2006 privind încadrarea unor locuri de muncă în condiții speciale.

Societatea se regăsește la poziția ..... din anexa nr. 2 la Legea nr. 226/2006.

*Conducătorul unității,*.....  
(numele, prenumele, semnătura și ștampila)

<sup>1)</sup> Se completează cu denumirea societății sau, după caz, cu eventualele denumiri anterioare.

<sup>2)</sup> Se precizează actul normativ (număr, dată, poziție, anexă) în baza căruia a fost încadrat în grupa I de muncă, anterior datei de 1 aprilie 2001.

*ANEXA Nr. 4  
 la normele tehnice*

Date de identificare a unității

.....

Nr. .... / .....

**A DEVERINȚĂ**

Se adevărește prin prezenta că domnul/doamna ....., născut/născută la data de .....  
 în localitatea ....., județul ....., având codul numeric personal .....,  
 a fost angajat/angajată cu contract individual de muncă la societatea<sup>1)</sup> ....., în meseria/funcția .....,  
 în perioada .....

Pe perioada<sup>2)</sup> ..... se încadrează în grupa I de muncă, în procent de .....,  
 în baza prevederilor<sup>3)</sup> ....., activitate care se regăsește la poziția din anexa nr. 1 la Legea  
 nr. 226/2006 privind încadrarea unor locuri de muncă în condiții speciale.

Locul de muncă unde se desfășoară activitatea prevăzută în anexa nr. 1 la Legea nr. 226/2006 a fost preluat de  
 societatea ....., care se regăsește la poziția ..... din anexa nr. 2 la Legea nr. 226/2006.

Preluarea locului de muncă s-a făcut în baza<sup>4)</sup> ....., începând cu data de .....

*Conducătorul unității,*.....  
(numele, prenumele, semnătura și ștampila)

<sup>1)</sup> Se completează cu denumirea societății sau, după caz, cu eventualele denumiri anterioare.

<sup>2)</sup> Pentru perioada anterioară datei de 1 aprilie 2001.

<sup>3)</sup> Se precizează actul normativ (număr, dată, poziție, anexă) în baza căruia a fost încadrat în grupa I de muncă, anterior datei de 1 aprilie 2001.

<sup>4)</sup> Se înscriu actele normative sau alte documente care au reglementat această preluare.

MINISTERUL SĂNĂTĂȚII PUBLICE

## ORDIN

### privind achiziția de aparatură medicală

În conformitate cu prevederile art. 8 din Ordonanța Guvernului nr. 59/2004 privind măsuri de întărire a disciplinei financiar-economice în sistemul sanitar, aprobată cu modificări și completări prin Legea nr. 597/2004, cu modificările ulterioare, văzând Referatul de aprobare al Direcției generale buget și credite externe și al Direcției generale farmaceutice și aparatură medicală nr. E.N. 10.741 din 9 iulie 2006,

în temeiul Hotărârii Guvernului nr. 862/2006 privind organizarea și funcționarea Ministerului Sănătății Publice,

**ministrul sănătății publice** emite următorul ordin:

Art. 1. — (1) Ministerul Sănătății Publice achiziționează prin licitații organizate la nivel național aparatură medicală pentru unitățile sanitare din rețeaua proprie.

(2) Achizițiile prevăzute la alin. (1) se realizează în conformitate cu prevederile legale privind achizițiile publice, în limita sumelor aprobate cu această destinație de la bugetul de stat.

Art. 2. — Listele cuprinzând unitățile sanitare beneficiare, cu tipul și numărul de aparate care vor fi achiziționate, sunt prevăzute în anexă.

Art. 3. — (1) Unitățile sanitare prevăzute în anexă încheie contracte de achiziții publice, pentru tipurile de aparate nominalizate, cu furnizorii și la prețurile adjudecate la licitațiile organizate de Ministerul Sănătății Publice.

(2) Contractele au termen de valabilitate 31 decembrie 2006.

Art. 4. — (1) Finanțarea de la bugetul de stat a fondurilor aprobate cu această destinație se efectuează de Ministerul Sănătății Publice prin autoritățile de sănătate publică, pe baza cererilor fundamentate ale unităților sanitare cuprinse în anexă.

(2) Decontarea aparaturii se efectuează în baza contractelor încheiate între unitățile sanitare și furnizori, în limita sumelor aprobate de la bugetul de stat cu această destinație și pe baza documentelor justificative.

Art. 5. — Ministerul Sănătății Publice, autoritățile de sănătate publică județene și a municipiului București, precum și unitățile sanitare nominalizate în anexă vor duce la îndeplinire prevederile prezentului ordin.

Art. 6. — Anexa\*) face parte integrantă din prezentul ordin.

Art. 7. — Prezentul ordin se publică în Monitorul Oficial al României, Partea I.

Ministrul sănătății publice,  
**Gheorghe Eugen Nicolăescu**

București, 10 iulie 2006.  
Nr. 828.

\*) Anexa este reprodusă în facsimil.

ANEXĂ

#### 1. APARATE RADIOLOGICE MOBILE PENTRU SALA DE OPERAȚIE

JUDEȚ	UNITATE	NR. BUC.
ALBA	SPITALUL JUDEȚEAN DE URGENȚĂ ALBA IULIA	1
BACĂU	SPITALUL JUDEȚEAN DE URGENȚĂ BACĂU	1
BIHOR	SPITALUL CLINIC JUDEȚEAN ORADEA	1
BISTRIȚA NĂSĂUD	SPITALUL JUDEȚEAN BISTRIȚA	1
BOTOȘANI	SPITALUL JUDEȚEAN DE URGENȚĂ MAVROMAȚI BOTOȘANI	1
BUCUREȘTI	SPITALUL CLINIC DE URGENȚĂ "BAGDASAR- ARSENI" BUCUREȘTI	1
BUCUREȘTI	SPITALUL CLINIC DE URGENȚĂ "SF. PANTELIMON" BUCUREȘTI	1
CĂLĂRAȘI	SPITALUL JUDEȚEAN DE URGENȚĂ CĂLĂRAȘI	1
CARAȘ SEVERIN	SPITALUL JUDEȚEAN REȘIȚA	1

JUDEȚ	UNITATE	NR. BUC.
CLUJ	SPITALUL CLINIC JUDEȚEAN DE URGENȚĂ CLUJ-NAPOCA	1
CONSTANȚA	SPITALUL DE ORTOPEDIE, TRAUMATOLOGIE ȘI RECUPERARE MEDICALĂ EFORIE SUD	1
GALAȚI	SPITALUL CLINIC JUDEȚEAN DE URGENȚĂ "SF. AP. ANDREI" GALAȚI	1
HUNEDOARA	SPITALUL JUDEȚEAN DEVA	1
IALOMIȚA	SPITALUL JUDEȚEAN DE URGENȚĂ SLOBOZIA	1
IAȘI	SPITALUL CLINIC "DR. C. I. PARHON" IAȘI	1
MARAMUREȘ	SPITALUL JUDEȚEAN DE URGENȚĂ "DR. C-TIN OPRIȘ" BAIA MARE	1
MEHEDINȚI	SPITALUL JUDEȚEAN DR. TURNU SEVERIN	1
NEAMȚ	SPITALUL JUDEȚEAN DE URGENȚĂ PIATRA NEAMȚ	1
SATU-MARE	SPITALUL JUDEȚEAN SATU MARE	1
TIMIȘ	INSTITUTUL DE BOLI CARDIOVASCULARE TIMIȘOARA	1
	TOTAL	20

## 2. APARATE DE ANESTEZIE

JUDEȚ	UNITATE	NR. BUC. Aparate de înaltă performanță	NR. BUC. Aparate de medie performanță
ALBA	SPITALUL JUDEȚEAN DE URGENȚĂ ALBA IULIA	1	1
ALBA	SPITALUL MUNICIPAL AIUD		1
ALBA	SPITALUL MUNICIPAL BLAJ		1
ALBA	SPITALUL MUNICIPAL SEBEȘ		1
ALBA	SPITALUL ORĂȘENESC CÂMPENI		1
ALBA	SPITALUL ORĂȘENESC OCNA MUREȘ		1
ARAD	SPITALUL CLINIC DE OBSTETRICĂ GINECOLOGIE "DR. SALVATOR VUIA" ARAD		1
ARAD	SPITALUL CLINIC MUNICIPAL ARAD	1	1
ARAD	SPITALUL ORĂȘENESC INEU		1
ARGEȘ	SPITALUL MUNICIPAL CÂMPULUNG		1
ARGEȘ	SPITALUL CĂLINEȘTI		1
ARGEȘ	SPITALUL DE PEDIATRIE PITEȘTI	1	1
ARGEȘ	SPITALUL JUDEȚEAN PITEȘTI	1	3
ARGEȘ	SPITALUL MUNICIPAL CURTEA DE ARGEȘ		2
ARGEȘ	SPITALUL ORĂȘENESC COSTEȘTI		1
BACĂU	SPITALUL DE PEDIATRIE BACĂU	1	1

JUDEȚ	UNITATE	NR. BUC. Aparate de înaltă performanță	NR. BUC. Aparate de medie performanță
BACĂU	SPITALUL JUDEȚEAN DE URGENȚĂ BACĂU	1	3
BACĂU	SPITALUL MUNICIPAL MOINEȘTI	1	1
BACĂU	SPITALUL MUNICIPAL ONEȘTI		2
BACĂU	SPITALUL ORĂȘENESC BUHUȘI		1
BACĂU	SPITALUL ORĂȘENESC COMĂNEȘTI		1
BIHOR	SPITALUL CLINIC DE COPII ORADEA	1	
BIHOR	SPITALUL CLINIC DE OBSTETRICĂ GINECOLOGIE ORADEA		1
BIHOR	SPITALUL CLINIC JUDEȚEAN ORADEA	1	3
BIHOR	SPITALUL MUNICIPAL "EP. N. POPOVICI" BEIUȘ		2
BIHOR	SPITALUL MUNICIPAL SALONTA		1
BIHOR	SPITALUL ORĂȘENESC ALEȘD		1
BISTRIȚA NĂSĂUD	SPITALUL JUDEȚEAN BISTRIȚA NĂSĂUD	1	1
BISTRIȚA NĂSĂUD	SPITALUL ORĂȘENESC BECLEAN		1
BISTRIȚA NĂSĂUD	SPITALUL ORĂȘENESC "DR. GEORGE TRIFON" NĂSĂUD		1
BOTOȘANI	SPITALUL DE COPII "CUV. PARASCHEVA" BOTOȘANI	1	
BOTOȘANI	SPITALUL DE OBSTETRICĂ GINECOLOGIE BOTOȘANI		1
BOTOȘANI	SPITALUL JUDEȚEAN DE URGENȚĂ MAVROMAȚI BOTOȘANI	1	2
BRĂILA	SPITALUL DE OBSTETRICĂ GINECOLOGIE BRĂILA		1
BRĂILA	SPITALUL JUDEȚEAN DE URGENȚĂ BRĂILA	1	7
BRĂILA	SPITALUL ORĂȘENESC FĂUREI		1
BRAȘOV	SPITALUL CLINIC DE COPII BRAȘOV	1	
BRAȘOV	SPITALUL CLINIC DE OBSTETRICĂ GINECOLOGIE "DR. I. A. SBĂRCEA" BRAȘOV		1
BRAȘOV	SPITALUL CLINIC JUDEȚEAN DE URGENȚĂ BRAȘOV	1	5
BRAȘOV	SPITALUL ORĂȘENESC "DR. C. T. SPARCHEZ" ZĂRNEȘTI		1
BRAȘOV	SPITALUL ORĂȘENESC RUPEA		1
BUCUREȘTI	INSTITUTUL DE ENDOCRINOLOGIE "C. I. PARHON" BUCUREȘTI	1	1



JUDEȚ	UNITATE	NR. BUC. Aparate de înalță performanță	NR. BUC. Aparate de medie performanță
BUCUREȘTI	INSTITUTUL DE BOLI CARDIOVASCULARE "PROF. DR. C. C. ILIESCU" BUCUREȘTI	1	2
BUCUREȘTI	INSTITUTUL DE BOLI CEREBROVASCULARE "DR. VLAD VOICULESCU" BUCUREȘTI	1	1
BUCUREȘTI	INSTITUTUL DE FONO AUDIOLOGIE ȘI CHIRURGIE FUNCȚIONALĂ ORL "PROF. DR. D. HOCIOȚĂ" BUCUREȘTI	1	1
BUCUREȘTI	INSTITUTUL ONCOLOGIC "PROF. DR. AL. TRESTIOREANU" BUCUREȘTI	1	2
BUCUREȘTI	INSTITUTUL PENTRU OCROTIREA MAMEI ȘI COPILULUI "ALFRED RUSESCU" BUCUREȘTI	1	1
BUCUREȘTI	SPITALUL CLINIC "DR. I. CANTACUZINO" BUCUREȘTI	1	1
BUCUREȘTI	SPITALUL CLINIC "N. MALAXA" BUCUREȘTI	1	1
BUCUREȘTI	SPITALUL CLINIC "PROF. TH. BURGHELE" BUCUREȘTI	1	2
BUCUREȘTI	SPITALUL CLINIC "SF. MARIA" BUCUREȘTI	1	2
BUCUREȘTI	SPITALUL CLINIC CARITAS "N. CAJAL" BUCUREȘTI	1	1
BUCUREȘTI	SPITALUL CLINIC COLENTINA	1	2
BUCUREȘTI	SPITALUL CLINIC DE NEFROLOGIE "CAROL DAVILA" BUCUREȘTI	1	1
BUCUREȘTI	SPITALUL CLINIC DE OBSTETRICĂ GINECOLOGIE "DR. PANAIT SÂRBU" BUCUREȘTI		1
BUCUREȘTI	SPITALUL CLINIC DE OFTALMOLOGIE BUCUREȘTI		1
BUCUREȘTI	SPITALUL CLINIC DE ORTOPIEDIE TRAUMATOLOGIE ȘI TBC OSTEOARTICULAR "FOIȘOR" BUCUREȘTI		1
BUCUREȘTI	SPITALUL CLINIC DE PSIHIATRIE "PROF. DR. AL. OBREGIA" BUCUREȘTI		1
BUCUREȘTI	SPITALUL CLINIC DE URGENȚĂ "BAGDASAR-ARSENI" BUCUREȘTI	1	1
BUCUREȘTI	SPITALUL CLINIC DE URGENȚĂ "SF. IOAN" BUCUREȘTI	1	3
BUCUREȘTI	SPITALUL CLINIC DE URGENȚĂ "SF. PANTELIMON" BUCUREȘTI	1	2

JUDEȚ	UNITATE	NR. BUC. Aparate de înaltă performanță	NR. BUC. Aparate de medie performanță
BUCUREȘTI	SPITALUL CLINIC DE URGENȚĂ BUCUREȘTI	2	2
BUCUREȘTI	SPITALUL CLINIC DE URGENȚĂ DE CHIRURGIE PLASTICĂ REPARATORIE ȘI ARSURI BUCUREȘTI	1	
BUCUREȘTI	SPITALUL CLINIC DE URGENȚĂ PENTRU COPII "GR. ALEXANDRESCU" BUCUREȘTI	1	1
BUCUREȘTI	SPITALUL CLINIC DE URGENȚĂ PENTRU COPII "MARIA SKLODOWSKA CURIE" BUCUREȘTI	1	1
BUCUREȘTI	SPITALUL CLINIC FILANTROPIA BUCUREȘTI		1
BUCUREȘTI	SPITALUL UNIVERSITAR DE STOMATOLOGIE "PROF. DR. DAN THEODORESCU" BUCUREȘTI	1	2
BUCUREȘTI	SPITALUL UNIVERSITAR DE URGENȚĂ BUCUREȘTI	2	3
BUZĂU	CENTRUL DE SĂNĂTATE PĂTÂRLAGELE		1
BUZĂU	SPITALUL JUDEȚEAN BUZĂU	1	1
BUZĂU	SPITALUL MUNICIPAL RM. SĂRAT		1
BUZĂU	SPITALUL ORĂȘENESC NEHOIU		1
CĂLĂRAȘI	SPITALUL JUDEȚEAN DE URGENȚĂ CĂLĂRAȘI	1	3
CĂLĂRAȘI	SPITALUL MUNICIPAL OLTENIȚA		1
CĂLĂRAȘI	SPITALUL ORĂȘENESC BUDEȘTI		1
CĂLĂRAȘI	SPITALUL ORĂȘENESC LEHLIU -GARĂ		1
CARAȘ SEVERIN	SPITALUL BOZOVICI		1
CARAȘ SEVERIN	SPITALUL JUDEȚEAN REȘIȚA	1	1
CARAȘ SEVERIN	SPITALUL ORĂȘENESC ORAVIȚA		1
CLUJ	INSTITUTUL CLINIC DE UROLOGIE ȘI TRANSPLANT RENAL CLUJ-NAPOCA	1	1
CLUJ	INSTITUTUL ONCOLOGIC "PROF. DR. I. CHIRICUȚĂ" CLUJ-NAPOCA	1	1
CLUJ	SPITALUL CLINIC DE ADULȚI CLUJ- NAPOCA	1	2
CLUJ	SPITALUL CLINIC DE COPII CLUJ- NAPOCA	1	1
CLUJ	SPITALUL CLINIC DE PNEUMOFTIZIOLOGIE "LEON DANIELLO" CLUJ-NAPOCA	1	1

JUDEȚ	UNITATE	NR. BUC.	NR. BUC.
		Aparate de înaltă performanță	Aparate de medie performanță
CLUJ	SPITALUL CLINIC DE RECUPERARE CLUJ-NAPOCA		1
CLUJ	SPITALUL CLINIC JUDEȚEAN DE URGENȚĂ CLUJ-NAPOCA	2	7
CLUJ	SPITALUL CLINIC MUNICIPAL CLUJ-NAPOCA	1	1
CLUJ	SPITALUL MUNICIPAL CÂMPIA TURZII		1
CLUJ	SPITALUL MUNICIPAL DEJ		1
CLUJ	SPITALUL MUNICIPAL GHERLA		1
CLUJ	SPITALUL MUNICIPAL TURDA		1
CLUJ	SPITALUL ORĂȘENESC HUEDIN		1
CONSTANȚA	CENTRUL DE SĂNĂTATE BĂNEASA		1
CONSTANȚA	SPITALUL CLINIC JUDEȚEAN DE URGENȚĂ CONSTANȚA	1	5
CONSTANȚA	SPITALUL DE FTIZIOLOGIE AGIGEA		1
CONSTANȚA	SPITALUL DE ORTOPEDIE, TRAUMATOLOGIE ȘI RECUPERARE MEDICALĂ EFORIE SUD		1
CONSTANȚA	SPITALUL MUNICIPAL MANGALIA		2
CONSTANȚA	SPITALUL MUNICIPAL MEDGIDIA	1	1
CONSTANȚA	SPITALUL ORĂȘENESC HÂRȘOVA		1
COVASNA	SPITALUL JUDEȚEAN "DR. F. KRISTOF" SF. GHEORGHE	1	1
COVASNA	SPITALUL MUNICIPAL TG. SECUIESC		1
COVASNA	SPITALUL ORĂȘENESC BARAOLT		1
DÂMBOVIȚA	SPITALUL JUDEȚEAN TÂRGOVIȘTE	1	2
DÂMBOVIȚA	SPITALUL MUNICIPAL MORENI		1
DÂMBOVIȚA	SPITALUL ORĂȘENESC GĂIEȘTI		1
DÂMBOVIȚA	SPITALUL ORĂȘENESC PUCIOASA		2
DOLJ	CENTRUL DE CARDIOLOGIE CRAIOVA	1	1
DOLJ	SPITALUL CLINIC JUDEȚEAN DE URGENȚĂ CRAIOVA	1	4
DOLJ	SPITALUL MUNICIPAL BĂILEȘTI		1
DOLJ	SPITALUL MUNICIPAL CALAFAT	1	
GALAȚI	SPITALUL CLINIC DE URGENȚĂ PENTRU COPII "SF. IOAN" GALAȚI	1	1
GALAȚI	SPITALUL CLINIC JUDEȚEAN DE URGENȚĂ "SF. AP. ANDREI" GALAȚI	1	4
GALAȚI	SPITALUL DE OBSTETRICĂ GINECOLOGIE "BUNA VESTIRE" GALAȚI		1
GIURGIU	SPITALUL JUDEȚEAN GIURGIU	1	1
GIURGIU	SPITALUL ORĂȘENESC BOLINTIN VALE		1

JUDEȚ	UNITATE	NR. BUC. Aparate de înaltă performanță	NR. BUC. Aparate de medie performanță
GORJ	SPITALUL JUDEȚEAN TG. JIU	1	5
GORJ	SPITALUL MUNICIPAL MOTRU		1
GORJ	SPITALUL ORĂȘENESC BUMBEȘTI JIU		1
GORJ	SPITALUL ORĂȘENESC NOVACI		1
GORJ	SPITALUL ORĂȘENESC ROVINARI		1
GORJ	SPITALUL ORĂȘENESC TG. CĂRBUNEȘTI		1
HARGHITA	SPITALUL JUDEȚEAN MIERCUREA CIUC	1	1
HARGHITA	SPITALUL MUNICIPAL GHEORGHIEI		1
HARGHITA	SPITALUL MUNICIPAL ODORHEIU SECUIESC	1	2
HARGHITA	SPITALUL MUNICIPAL TOPLIȚA		1
HUNEDOARA	SPITALUL DE URGENȚĂ PETROȘANI	1	1
HUNEDOARA	SPITALUL JUDEȚEAN DEVA	1	2
HUNEDOARA	SPITALUL MUNICIPAL "DR. ALEX. SIMIONESCU" HUNEDOARA	1	2
HUNEDOARA	SPITALUL MUNICIPAL LUPENI		1
HUNEDOARA	SPITALUL MUNICIPAL ORĂȘTIE		1
HUNEDOARA	SPITALUL MUNICIPAL VULCAN		1
HUNEDOARA	SPITALUL ORĂȘENESC HAȚEG		1
IALOMIȚA	SPITALUL JUDEȚEAN DE URGENȚĂ SLOBOZIA	1	1
IALOMIȚA	SPITALUL MUNICIPAL FETEȘTI		1
IALOMIȚA	SPITALUL MUNICIPAL URZICENI		1
IALOMIȚA	SPITALUL ORĂȘENESC ȚÂNDĂREI		1
IAȘI	CENTRUL DE CARDIOLOGIE IAȘI	1	2
IAȘI	SPITALUL CLINIC "DR. C. I. PARHON" IAȘI	1	1
IAȘI	SPITALUL CLINIC DE OBSTETRICĂ GINECOLOGIE "CUZA VODĂ" IAȘI		2
IAȘI	SPITALUL CLINIC DE OBSTETRICĂ GINECOLOGIE "ELENA DOAMNA" IAȘI		1
IAȘI	SPITALUL CLINIC DE PNEUMOFIZIOLOGIE IAȘI		1
IAȘI	SPITALUL CLINIC DE RECUPERARE IAȘI		2
IAȘI	SPITALUL CLINIC DE URGENȚĂ "SF TREIME" IAȘI	1	2
IAȘI	SPITALUL CLINIC DE URGENȚĂ IAȘI	1	1
IAȘI	SPITALUL CLINIC DE URGENȚĂ PENTRU COPII "SF. MARIA" IAȘI	1	2
IAȘI	SPITALUL CLINIC JUDEȚEAN DE URGENȚĂ "SF. SPIRIDON" IAȘI	1	2
IAȘI	SPITALUL MUNICIPAL PAȘCANI		1
IAȘI	SPITALUL ORĂȘENESC HÂRLĂU		1

JUDEȚ	UNITATE	NR. BUC.	NR. BUC.
		Aparate de înaltă performanță	Aparate de medie performanță
ILFOV	SPITALUL JUDEȚEAN ILFOV "SF. IMP. CONSTANTIN ȘI ELENA" BUCUREȘTI	1	1
MARAMUREȘ	SPITALUL DE PNEUMOFIZIOLOGIE BAIA MARE		1
MARAMUREȘ	SPITALUL DE RECUPERARE BORȘA		1
MARAMUREȘ	SPITALUL JUDEȚEAN DE URGENȚĂ "DR. C-TIN OPRIS" BAIA MARE	1	4
MARAMUREȘ	SPITALUL MUNICIPAL SIGHETUL MARMAȚIEI		1
MEHEDINȚI	SPITALUL JUDEȚEAN DR. TURNU SEVERIN	1	1
MEHEDINȚI	SPITALUL ORĂȘENESC BAIA DE ARAMĂ		1
MUREȘ	INSTITUTUL DE BOLI CARDIOVASCULARE ȘI TRANSPLANT TG. MUREȘ	1	1
MUREȘ	SPITALUL CLINIC JUDEȚEAN DE URGENȚĂ TG. MUREȘ	2	5
MUREȘ	SPITALUL MUNICIPAL REGHIN		2
MUREȘ	SPITALUL MUNICIPAL SIGHIȘOARA		1
MUREȘ	SPITALUL MUNICIPAL TÂRNĂVENI		1
MUREȘ	SPITALUL ORĂȘENESC LUDUȘ		1
NEAMȚ	SPITALUL JUDEȚEAN DE URGENȚĂ PIATRA NEAMȚ	1	3
NEAMȚ	SPITALUL MUNICIPAL ROMAN	1	2
NEAMȚ	SPITALUL ORĂȘENESC BICAZ		1
NEAMȚ	SPITALUL ORĂȘENESC TG. NEAMȚ		1
OLT	SPITALUL JUDEȚEAN SLATINA	1	3
OLT	SPITALUL MUNICIPAL CARACAL		2
OLT	SPITALUL ORĂȘENESC CORABIA		1
PRAHOVA	SPITALUL DE OBSTETRICĂ GINECOLOGIE PLOIEȘTI		1
PRAHOVA	SPITALUL DE TRAUMATOLOGIE AZUGA		1
PRAHOVA	SPITALUL JUDEȚEAN DE URGENȚĂ PLOIEȘTI	1	2
PRAHOVA	SPITALUL MUNICIPAL "SCHULLER" PLOIEȘTI		1
PRAHOVA	SPITALUL MUNICIPAL CÂMPINA		2
SĂLAJ	SPITALUL ORĂȘENESC ȘIMLEU SILVANIEI		1
SĂLAJ	SPITALUL JUDEȚEAN ZĂLAU	1	1
SĂLAJ	SPITALUL ORĂȘENESC JIBOU		1
SATU-MARE	SPITALUL JUDEȚEAN SATU MARE	1	1

JUDEȚ	UNITATE	NR. BUC. Aparate de înalță performanță	NR. BUC. Aparate de medie performanță
SATU-MARE	SPITALUL MUNICIPAL CAREI		1
SATU-MARE	SPITALUL ORĂȘENESC NEGREȘTI OAȘ		1
SIBIU	SPITALUL CLINIC DE PEDIATRIE SIBIU	1	
SIBIU	SPITALUL CLINIC JUDEȚEAN SIBIU	1	1
SIBIU	SPITALUL MUNICIPAL MEDIAȘ		1
SUCEAVA	SPITALUL JUDEȚEAN DE URGENȚĂ "SF. JOAN CEL NOU" SUCEAVA	1	1
SUCEAVA	SPITALUL MUNICIPAL CÂMPULUNG MOLDOVENESC		1
SUCEAVA	SPITALUL MUNICIPAL FĂLTICENI		1
SUCEAVA	SPITALUL MUNICIPAL RĂDĂUȚI		1
SUCEAVA	SPITALUL MUNICIPAL VATRA DORNEI		1
TELEORMAN	SPITALUL JUDEȚEAN ALEXANDRIA	1	2
TELEORMAN	SPITALUL MUNICIPAL CARITAS ROȘIORII DE VEDE		1
TELEORMAN	SPITALUL MUNICIPAL TURNU MĂGURELE		1
TELEORMAN	SPITALUL ORĂȘENESC ZIMNICEA		1
TELEORMAN	SPITALUL TBC ROȘIORII DE VEDE		1
TIMIȘ	INSTITUTUL DE BOLI CARDIOVASCULARE TIMIȘOARA	1	1
TIMIȘ	SPITALUL CLINIC DE BOLI INFECȚIOASE ȘI PNEUMOFTIZIOLOGIE "DR. VICTOR BABEȘ" TIMIȘOARA		1
TIMIȘ	SPITALUL CLINIC DE OBSTETRICĂ GINECOLOGIE "DR. DUMITRU POPESCU" TIMIȘOARA		1
TIMIȘ	SPITALUL CLINIC DE URGENȚĂ PENTRU COPII "LOUIS ȚURCANU" TIMIȘOARA	1	2
TIMIȘ	SPITALUL CLINIC JUDEȚEAN DE URGENȚĂ TIMIȘOARA	2	5
TIMIȘ	SPITALUL CLINIC MUNICIPAL DE URGENȚĂ TIMIȘOARA	1	2
TIMIȘ	SPITALUL MUNICIPAL LUGOJ		1
TIMIȘ	SPITALUL ORĂȘENESC FĂGET		1
TIMIȘ	SPITALUL ORĂȘENESC SÂNNICOLAU MARE		1
TULCEA	SPITALUL JUDEȚEAN DE URGENȚĂ TULCEA	1	1
TULCEA	SPITALUL ORĂȘENESC MĂCIN		1
VÂLCEA	SPITALUL DE OBSTETRICĂ GINECOLOGIE RM. VÂLCEA		1

JUDEȚ	UNITATE	NR. BUC.	NR. BUC.
		Aparate de înaltă performanță	Aparate de medie performanță
VÂLCEA	SPITALUL JUDEȚEAN DE URGENȚĂ RM. VÂLCEA	1	1
VÂLCEA	SPITALUL MUNICIPAL DRĂGĂȘANI		1
VÂLCEA	SPITALUL ORĂȘENESC BĂLCEȘTI		1
VÂLCEA	SPITALUL ORĂȘENESC HOREZU		1
VASLUI	SPITALUL JUDEȚEAN DE URGENȚĂ VASLUI	1	2
VASLUI	SPITALUL MUNICIPAL DE ADULȚI BÂRLAD	1	1
VASLUI	SPITALUL MUNICIPAL HUȘI	1	
VRANCEA	SPITALUL COMUNAL VIDRA		1
VRANCEA	SPITALUL JUDEȚEAN DE URGENȚĂ "SF. PANTELIMON" FOCȘANI	1	1
VRANCEA	SPITALUL MUNICIPAL ADJUD		1
VRANCEA	SPITALUL ORĂȘENESC MĂRĂȘEȘTI		1
VRANCEA	SPITALUL ORĂȘENESC PANCIU		1
	TOTAL	100	300

## 3. DISPOZITIV PENTRU MĂSURAREA PRODUSULUI DOZA-ARIE (DAP-METRU)

JUDEȚ	UNITATE	NR. BUC.
ALBA	SANATORIUL TBC CÂMPENI	1
ALBA	SPITALUL MUNICIPAL AIUD	1
ALBA	SPITALUL MUNICIPAL BLAJ	2
ALBA	SPITALUL MUNICIPAL SEBEȘ	2
ALBA	SPITALUL ORĂȘENESC CÂMPENI	1
ALBA	SPITALUL PNEUMOFTIZIOLOGIE AIUD	1
ARAD	CENTRUL DE SĂNĂTATE CHIȘINEU CRIȘ	1
ARAD	CENTRUL DE SĂNĂTATE SÂNTANA	1
ARAD	SPITALUL CLINIC DE OBSTETRICĂ GINECOLOGIE "DR. SALVATOR VUIA" ARAD	1
ARAD	SPITALUL CLINIC JUDEȚEAN DE URGENȚĂ ARAD	3
ARAD	SPITALUL CLINIC MUNICIPAL ARAD	1
ARAD	SPITALUL ORĂȘENESC GURAHONȚ	1
ARAD	SPITALUL ORĂȘENESC INEU	1
ARGEȘ	SPITALUL "DR. TEJA PAPAHAĞI" DOMNEȘTI	1
ARGEȘ	SPITALUL MUNICIPAL CÂMPULUNG	2
ARGEȘ	SPITALUL CĂLINEȘTI	1
ARGEȘ	SPITALUL DE PEDIATRIE PITEȘTI	2
ARGEȘ	SPITALUL JUDEȚEAN PITEȘTI	4
ARGEȘ	SPITALUL MUNICIPAL CURTEA DE ARGEȘ	1
ARGEȘ	SPITALUL ORĂȘENESC "SF. SPIRIDON" MIOVENI	1

JUDEȚ	UNITATE	NR. BUC.
ARGEȘ	SPITALUL PNEUMOFIZIOLOGIE CÂMPULUNG MUSCEL	2
BACĂU	SPITALUL JUDEȚEAN DE URGENȚĂ BACĂU	2
BACĂU	SPITALUL MUNICIPAL ONEȘTI	3
BIHOR	CENTRUL DE SĂNĂTATE ȘTEI	1
BIHOR	SPITALUL CLINIC DE BOLI INFECȚIOASE ORADEA	1
BIHOR	SPITALUL CLINIC DE COPII ORADEA	1
BIHOR	SPITALUL CLINIC DE NEUROLOGIE ȘI PSIHIATRIE ORADEA	1
BIHOR	SPITALUL CLINIC DE OBSTETRICĂ GINECOLOGIE ORADEA	1
BIHOR	SPITALUL CLINIC DE RECUPERARE MEDICALĂ BĂILE FELIX	1
BIHOR	SPITALUL CLINIC JUDEȚEAN ORADEA	3
BIHOR	SPITALUL DE PSIHIATRIE ȘI MĂSURI DE SIGURANȚĂ ȘTEI	1
BIHOR	SPITALUL MUNICIPAL "DR. POP MIRCEA" MARGHITA	1
BIHOR	SPITALUL MUNICIPAL "EP. N. POPOVICI" BEIUȘ	2
BIHOR	SPITALUL MUNICIPAL SALONTA	1
BIHOR	SPITALUL ORĂȘENESC ALEȘD	1
BISTRIȚA NĂSĂUD	SPITALUL JUDEȚEAN BISTRIȚA NĂSĂUD	6
BISTRIȚA NĂSĂUD	SPITALUL ORĂȘENESC "DR. GEORGE TRIFON" NĂSĂUD	2
BISTRIȚA NĂSĂUD	SPITALUL ORĂȘENESC BECLEAN	1
BOTOȘANI	SPITALUL COMUNAL TRUȘEȘTI	1
BOTOȘANI	SPITALUL DE COPII "CUV. PARASCHEVA" BOTOȘANI	2
BOTOȘANI	SPITALUL DE OBSTETRICĂ GINECOLOGIE BOTOȘANI	1
BOTOȘANI	SPITALUL DE RECUPERARE SF. GHEORGHE BOTOȘANI	1
BOTOȘANI	SPITALUL JUDEȚEAN DE URGENȚĂ MAVROMAȚI BOTOȘANI	3
BOTOȘANI	SPITALUL MUNICIPAL DOROHOI	1
BOTOȘANI	SPITALUL ORĂȘENESC DARABANI	1
BOTOȘANI	SPITALUL ORĂȘENESC SĂVENI	1
BOTOȘANI	SPITALUL DE PNEUMOFIZIOLOGIE BOTOȘANI	1
BRĂILA	SPITALUL JUDEȚEAN DE URGENȚĂ BRĂILA	7
BRĂILA	SPITALUL DE PNEUMOFIZIOLOGIE BRĂILA	1
BRAȘOV	SPITALUL CLINIC DE COPII BRAȘOV	2
BRAȘOV	SPITALUL CLINIC JUDEȚEAN DE URGENȚĂ BRAȘOV	9
BRAȘOV	SPITALUL CLINIC DE OBSTETRICĂ GINECOLOGIE "DR. I. A. SBÂRCEA" BRAȘOV	1
BRAȘOV	SPITALUL DE BOLI CRONICE VICTORIA	1
BRAȘOV	SPITALUL DE BOLI INFECȚIOASE BRAȘOV	1
BRAȘOV	SPITALUL DE PSIHIATRIE ȘI NEUROLOGIE BRAȘOV	1



JUDEȚ	UNITATE	NR. BUC.
BRAȘOV	SPITALUL MUNICIPAL CODLEA	1
BRAȘOV	SPITALUL MUNICIPAL SĂCELE	1
BRAȘOV	SPITALUL ORĂȘENESC "DR. C. T. SPARCHEZ" ZĂRNEȘTI	1
BRAȘOV	SPITALUL ORĂȘENESC RUPEA	1
BUCUREȘTI	CENTRUL DE BOLI REUMATISMALE "DR. I. STOIA" BUCUREȘTI	1
BUCUREȘTI	CENTRUL DE EVALUARE ȘI TRATAMENT TOXICODEPENDENȚĂ PENTRU TINERI "SF. STELIAN" BUCUREȘTI	1
BUCUREȘTI	INSTITUL CLINIC FUNDENI	5
BUCUREȘTI	INSTITUTUL DE ENDOCRINOLOGIE "C. I. PARHON" BUCUREȘTI	1
BUCUREȘTI	INSTITUTUL DE BOLI CARDIOVASCULARE "PROF. DR. C. C. ILIESCU" BUCUREȘTI	6
BUCUREȘTI	INSTITUTUL NAȚIONAL DE GERIATRIE ȘI GERONTOLOGIE "ANA ASLAN"	2
BUCUREȘTI	INSTITUTUL NAȚIONAL DE RECUPERARE, MEDICINĂ FIZICĂ ȘI BALNEOCLIMATOLOGIE BUCUREȘTI	2
BUCUREȘTI	INSTITUTUL ONCOLOGIC "PROF. DR. AL. TRESTIOREANU" BUCUREȘTI	2
BUCUREȘTI	INSTITUTUL PENTRU OCROTIREA MAMEI ȘI COPII "ALFRED RUSCU" BUCUREȘTI	2
BUCUREȘTI	SPITALUL CLINIC "DR. I. CANTACUZINO" BUCUREȘTI	1
BUCUREȘTI	SPITALUL CLINIC "N. MALAXA" BUCUREȘTI	1
BUCUREȘTI	SPITALUL CLINIC COLENTINA BUCUREȘTI	8
BUCUREȘTI	SPITALUL CLINIC DE BOLI INFECȚIOASE ȘI TROPICALE "DR. VICTOR BABEȘ" BUCUREȘTI	2
BUCUREȘTI	SPITALUL CLINIC DE COPII "DR. VICTOR GOMOIU" BUCUREȘTI	2
BUCUREȘTI	SPITALUL CLINIC DE NEFROLOGIE "CAROL DAVILA" BUCUREȘTI	2
BUCUREȘTI	SPITALUL CLINIC DE OBSTETRICĂ GINECOLOGIE "DR. PANAIT SÂRBU" BUCUREȘTI	1
BUCUREȘTI	SPITALUL CLINIC DE ORTOPEDIE, TRAUMATOLOGIE ȘI TBC OSTEOARTICULAR "FOIȘOR" BUCUREȘTI	4
BUCUREȘTI	SPITALUL CLINIC DE PSIHIATRIE "PROF. DR. AL. OBREGIA" BUCUREȘTI	1
BUCUREȘTI	SPITALUL CLINIC DE URGENȚĂ "SF. IOAN" BUCUREȘTI	3
BUCUREȘTI	SPITALUL CLINIC DE URGENȚĂ "SF. PANTELIMON" BUCUREȘTI	5

JUDEȚ	UNITATE	NR. BUC.
BUCUREȘTI	SPITALUL CLINIC DE URGENȚĂ BUCUREȘTI	11
BUCUREȘTI	SPITALUL CLINIC DE URGENȚĂ PENTRU COPII "GR. ALEXANDRESCU" BUCUREȘTI	5
BUCUREȘTI	SPITALUL CLINIC DE URGENȚĂ PENTRU COPII "MARIA SKLODOWSKA CURIE" BUCUREȘTI	3
BUCUREȘTI	SPITALUL CLINIC FILANTROPIA BUCUREȘTI	1
BUCUREȘTI	SPITALUL DE BOLNAVI CRONICI ȘI GERIATRIE "SF. LUCA" BUCUREȘTI	1
BUCUREȘTI	SPITALUL UNIVERSITAR DE URGENȚĂ BUCUREȘTI	7
BUZĂU	SPITALUL JUDEȚEAN BUZĂU	4
CĂLĂRAȘI	SPITALUL DE PNEUMOFTIZIOLOGIE CĂLĂRAȘI	1
CĂLĂRAȘI	SPITALUL JUDEȚEAN DE URGENȚĂ CĂLĂRAȘI	4
CĂLĂRAȘI	SPITALUL MUNICIPAL OLTENIȚA	1
CĂLĂRAȘI	SPITALUL ORĂȘENESC LEHLIU - GARĂ	1
CARAȘ SEVERIN	SPITALUL DE BOLI CRONICE BOCȘA	1
CARAȘ SEVERIN	SPITALUL JUDEȚEAN REȘIȚA	2
CARAȘ SEVERIN	SPITALUL MUNICIPAL DE URGENȚĂ CARANSEBEȘ	1
CARAȘ SEVERIN	SPITALUL ORĂȘENESC ORAVIȚA	1
CLUJ	CENTRUL DE DIAGNOSTIC ȘI TRATAMENT CLUJ-NAPOCA	2
CLUJ	INSTITUTUL CLINIC DE UROLOGIE ȘI TRANSPLANT RENAL CLUJ-NAPOCA	2
CLUJ	INSTITUTUL INIMII "NICOLAE STĂNCIOIU" CLUJ-NAPOCA	6
CLUJ	INSTITUTUL ONCOLOGIC "PROF. DR. I. CHIRICUȚĂ" CLUJ-NAPOCA	2
CLUJ	SPITALUL CLINIC DE ADULȚI CLUJ-NAPOCA	3
CLUJ	SPITALUL CLINIC DE BOLI INFECȚIOASE CLUJ-NAPOCA	1
CLUJ	SPITALUL CLINIC DE COPII CLUJ-NAPOCA	2
CLUJ	SPITALUL CLINIC DE PNEUMOFTIZIOLOGIE "LEON DANIELLO" CLUJ-NAPOCA	1
CLUJ	SPITALUL CLINIC DE RECUPERARE CLUJ-NAPOCA	3
CLUJ	SPITALUL CLINIC JUDEȚEAN DE URGENȚĂ CLUJ-NAPOCA	6
CLUJ	SPITALUL CLINIC MUNICIPAL CLUJ-NAPOCA	2
CLUJ	SPITALUL MUNICIPAL CÂMPIA TURZII	1
CLUJ	SPITALUL MUNICIPAL DEJ	2
CLUJ	SPITALUL MUNICIPAL GHERLA	1

JUDEȚ	UNITATE	NR. BUC.
CLUJ	SPITALUL MUNICIPAL TURDA	1
CLUJ	SPITALUL ORĂȘENESC HUEDIN	1
CONSTANȚA	SANATORIUL BALNEAR MANGALIA	1
CONSTANȚA	SANATORIUL BALNEAR ȘI DE RECUPERARE TECHIRGHIOI	1
CONSTANȚA	SPITALUL CLINIC DE PNEUMOFIZIOLOGIE CONSTANȚA	1
CONSTANȚA	SPITALUL CLINIC JUDEȚEAN DE URGENȚĂ CONSTANȚA	9
CONSTANȚA	SPITALUL CLINIC RECUPERARE, MEDICINĂ FIZICĂ ȘI BALNEOLOGIE EFORIE NORD	1
CONSTANȚA	SPITALUL DE FTIZIOLOGIE AGIGEA	1
CONSTANȚA	SPITALUL DE ORTOPIEDIE, TRAUMATOLOGIE ȘI RECUPERARE MEDICALĂ EFORIE SUD	1
CONSTANȚA	SPITALUL MUNICIPAL MEDGIDIA	1
CONSTANȚA	SPITALUL ORĂȘENESC CERNAVODĂ	1
CONSTANȚA	SPITALUL ORĂȘENESC HÂRȘOVA	2
COVASNA	CENTRUL DE PATOLOGIE NEURO-MUSCULARĂ " DR. RADU HORIA " VÂLCELE	1
COVASNA	SPITALUL DE CARDIOLOGIE COVASNA	1
COVASNA	SPITALUL JUDEȚEAN "DR. F. KRISTOF" SF. GHEORGHE	5
COVASNA	SPITALUL MUNICIPAL TG. SECUIESC	3
COVASNA	SPITALUL ORĂȘENESC BARAOLT	1
COVASNA	SPITALUL ORĂȘENESC COVASNA	1
DÂMBOVIȚA	SANATORIUL TBC MOROENI	1
DÂMBOVIȚA	SPITALUL JUDEȚEAN TÂRGOVIȘTE	4
DÂMBOVIȚA	SPITALUL MUNICIPAL MORENI	1
DÂMBOVIȚA	SPITALUL ORĂȘENESC GĂIEȘTI	1
DÂMBOVIȚA	SPITALUL ORĂȘENESC PUCIOASA	1
DOLJ	CENTRUL DE CARDIOLOGIE CRAIOVA	1
DOLJ	SPITALUL CLINIC DE BOLI INFECȚIOASE ȘI PNEUMOFIZIOLOGIE "DR. V. BABEȘ" CRAIOVA	1
DOLJ	SPITALUL CLINIC JUDEȚEAN DE URGENȚĂ CRAIOVA	2
DOLJ	SPITALUL CLINIC MUNICIPAL FILANTROPIA CRAIOVA	1
DOLJ	SPITALUL DE PNEUMOFIZIOLOGIE LEAMNA	1
DOLJ	SPITALUL MUNICIPAL BĂILEȘTI	1
DOLJ	SPITALUL MUNICIPAL CALAFAT	1
GALAȚI	SPITALUL CLINIC DE URGENȚĂ PENTRU COPII "SF. IOAN" GALAȚI	2

JUDEȚ	UNITATE	NR. BUC.
GALAȚI	SPITALUL CLINIC JUDEȚEAN DE URGENȚĂ "SF. AP. ANDREI" GALAȚI	8
GALAȚI	SPITALUL DE BOLI INFECȚIOASE "SF. CUV. PARASCHEVA" GALAȚI	1
GALAȚI	SPITALUL DE OBSTETRICĂ GINECOLOGIE "BUNA VESTIRE" GALAȚI	1
GALAȚI	SPITALUL DE PSIHIATRIE "ELISABETA DOAMNA" GALAȚI	1
GALAȚI	SPITALUL MUNICIPAL "A. CINCU" TECUCI	1
GIURGIU	SPITALUL JUDEȚEAN GIURGIU	2
GIURGIU	SPITALUL ORĂȘENESC BOLINTIN VALE	1
GORJ	SPITALUL DE PNEUMOFIZIOLOGIE "T. VLADIMIRESCU" COMUNA RUNCU	1
GORJ	SPITALUL JUDEȚEAN TG. JIU	4
GORJ	SPITALUL MUNICIPAL MOTRU	1
GORJ	SPITALUL ORĂȘENESC BUMBEȘTI JIU	1
GORJ	SPITALUL ORĂȘENESC ROVINARI	1
GORJ	SPITALUL ORĂȘENESC TG. CĂRBUNEȘTI	1
GORJ	SPITALUL ORĂȘENESC TURCENI	1
HARGHITA	SPITALUL JUDEȚEAN MIERCUREA CIUC	2
HARGHITA	SPITALUL MUNICIPAL GHEORGHIEI	2
HARGHITA	SPITALUL MUNICIPAL ODORHEIU SECUIESC	3
HARGHITA	SPITALUL MUNICIPAL TOPLIȚA	2
HUNEDOARA	SPITALUL DE URGENȚĂ PETROȘANI	1
HUNEDOARA	SPITALUL JUDEȚEAN DEVA	3
HUNEDOARA	SPITALUL MUNICIPAL "DR. ALEX. SIMIONESCU" HUNEDOARA	3
HUNEDOARA	SPITALUL MUNICIPAL ORĂȘTIE	1
IALOMIȚA	SPITALUL ORĂȘENESC ȚÂNDĂREI	1
IAȘI	CENTRUL DE CARDIOLOGIE IAȘI	3
IAȘI	INSTITUTUL DE GASTROENTEROLOGIE ȘI HEPATOLOGIE IAȘI	2
IAȘI	SPITALUL CLINIC "DR. C. I. PARHON" IAȘI	2
IAȘI	SPITALUL CLINIC DE OBSTETRICĂ GINECOLOGIE "ELENA DOAMNA" IAȘI	1
IAȘI	SPITALUL CLINIC DE PSIHIATRIE "SOCOLA" IAȘI	1
IAȘI	SPITALUL CLINIC DE RECUPERARE IAȘI	2
IAȘI	SPITALUL CLINIC DE URGENȚĂ "SF. TREIME" IAȘI	1
IAȘI	SPITALUL CLINIC DE URGENȚĂ IAȘI	2
IAȘI	SPITALUL CLINIC DE URGENȚĂ PENTRU COPII "SF. MARIA" IAȘI	2

JUDEȚ	UNITATE	NR. BUC.
IAȘI	SPITALUL CLINIC JUDEȚEAN DE URGENȚĂ "SF. SPIRIDON" IAȘI	5
IAȘI	SPITALUL MUNICIPAL PAȘCANI	1
IAȘI	SPITALUL ORĂȘENESC HÂRLĂU	1
IAȘI	SPITALUL ORĂȘENESC TG. FRUMOS	1
ILFOV	SPITALUL JUDEȚEAN ILFOV "SF. IMP. CONSTANTIN ȘI ELENA" BUCUREȘTI	1
MARAMUREȘ	SPITALUL DE BOLI INFECȚIOASE, DERMATOVENERICE ȘI PSIHIATRIE BAIA MARE	1
MARAMUREȘ	SPITALUL DE PNEUMOTIZIOLOGIE BAIA MARE	1
MARAMUREȘ	SPITALUL DE RECUPERARE BORȘA	1
MARAMUREȘ	SPITALUL JUDEȚEAN DE URGENȚĂ "DR. C-TIN OPRIȘ" BAIA MARE	2
MARAMUREȘ	SPITALUL MUNICIPAL SIGHETUL MARMAȚIEI	3
MARAMUREȘ	SPITALUL ORĂȘENESC VIȘEU DE SUS	1
MEHEDINȚI	SPITALUL JUDEȚEAN DR. TURNU SEVERIN	3
MEHEDINȚI	SPITALUL MUNICIPAL ORȘOVA	1
MEHEDINȚI	SPITALUL ORĂȘENESC BAIA DE ARAMĂ	1
MEHEDINȚI	SPITALUL ORĂȘENESC STREHAIA	1
MEHEDINȚI	SPITALUL ORĂȘENESC VÂNJU MARE	1
MUREȘ	CENTRUL DE SĂNĂTATE SOVATA	1
MUREȘ	INSTITUTUL DE BOLI CARDIOVASCULARE ȘI TRANSPLANT TG. MUREȘ	4
MUREȘ	SPITALUL CLINIC JUDEȚEAN DE URGENȚĂ TG. MUREȘ	10
MUREȘ	SPITALUL MUNICIPAL REGHIN	1
MUREȘ	SPITALUL MUNICIPAL TÂRNĂVENI	2
MUREȘ	SPITALUL ORĂȘENESC LUDUȘ	1
NEAMȚ	SPITALUL JUDEȚEAN DE URGENȚĂ PIATRA NEAMȚ	3
NEAMȚ	SPITALUL MUNICIPAL ROMAN	2
NEAMȚ	SPITALUL ORĂȘENESC BICAZ	1
NEAMȚ	SPITALUL ORĂȘENESC TG. NEAMȚ	1
OLT	SPITALUL JUDEȚEAN SLATINA	1
OLT	SPITALUL MUNICIPAL CARACAL	1
PRAHOVA	CENTRUL DE SĂNĂTATE BĂLȚEȘTI	1
PRAHOVA	SPITALUL DE PEDIATRIE PLOIEȘTI	1
PRAHOVA	SPITALUL JUDEȚEAN DE URGENȚĂ PLOIEȘTI	3
PRAHOVA	SPITALUL MUNICIPAL "SCHULLER" PLOIEȘTI	1
PRAHOVA	SPITALUL MUNICIPAL CÂMPINA	1
PRAHOVA	SPITALUL DE OBSTETRICĂ GINECOLOGIE PLOIEȘTI	1
PRAHOVA	SPITALUL ORĂȘENESC SINAIA	1

JUDEȚ	UNITATE	NR. BUC.
PRAHOVA	SPITALUL ORĂȘENESC VĂLENII DE MUNTE	1
SĂLAJ	SPITALUL JUDEȚEAN ZALĂU	2
SĂLAJ	SPITALUL ORĂȘENESC JIBOU	1
SĂLAJ	SPITALUL ORĂȘENESC ȘIMLEU SILVANIEI	2
SATU MARE	SPITALUL DE PNEUMOPTIZIOLOGIE SATU MARE	2
SATU MARE	SPITALUL JUDEȚEAN SATU MARE	4
SATU MARE	SPITALUL MUNICIPAL CAREI	2
SATU MARE	SPITALUL ORĂȘENESC NEGREȘTI OAȘ	1
SATU MARE	SPITALUL ORĂȘENESC TĂȘNAD	1
SIBIU	SPITALUL CLINIC JUDEȚEAN SIBIU	9
SIBIU	SPITALUL DE PNEUMOPTIZIOLOGIE SIBIU	1
SIBIU	SPITALUL MUNICIPAL MEDIAȘ	2
SIBIU	SPITALUL ORĂȘENESC AGNITA	1
SIBIU	SPITALUL ORĂȘENESC CISNĂDIE	1
SUCEAVA	SPITALUL DE BOLI CRONICE SOLCA	1
SUCEAVA	SPITALUL DE PSIHIATRIE CRONICI SIRET	1
SUCEAVA	SPITALUL JUDEȚEAN DE URGENȚĂ "SF. IOAN CEL NOU" SUCEAVA	1
SUCEAVA	SPITALUL MUNICIPAL CÂMPULUNG MOLDOVENESC	1
SUCEAVA	SPITALUL MUNICIPAL FĂLTICENI	1
SUCEAVA	SPITALUL MUNICIPAL RĂDĂUȚI	3
SUCEAVA	SPITALUL MUNICIPAL VATRA DORNEI	2
SUCEAVA	SPITALUL ORĂȘENESC SIRET	1
TELEORMAN	SPITALUL JUDEȚEAN ALEXANDRIA	2
TELEORMAN	SPITALUL MUNICIPAL CARITAS ROȘIORII DE VEDE	1
TELEORMAN	SPITALUL MUNICIPAL TURNU MĂGURELE	1
TELEORMAN	SPITALUL ORĂȘENESC ZIMNICEA	1
TIMIȘ	CENTRUL DE SĂNĂTATE BUZIAȘ	1
TIMIȘ	INSTITUTUL DE BOLI CARDIOVASCULARE TIMIȘOARA	5
TIMIȘ	SPITALUL CLINIC DE BOLI INFECȚIOASE ȘI PNEUMOPTIZIOLOGIE "DR. VICTOR BABEȘ" TIMIȘOARA	1
TIMIȘ	SPITALUL CLINIC DE URGENȚĂ PENTRU COPII "LOUIS ȚURCANU" TIMIȘOARA	2
TIMIȘ	SPITALUL CLINIC JUDEȚEAN DE URGENȚĂ TIMIȘOARA	10
TIMIȘ	SPITALUL CLINIC MUNICIPAL DE URGENȚĂ TIMIȘOARA	1
TIMIȘ	SPITALUL MUNICIPAL LUGOJ	2
TIMIȘ	SPITALUL "DR. KARL DIEL" JIMBOLIA	2
TULCEA	SPITALUL JUDEȚEAN DE URGENȚĂ TULCEA	4

JUDEȚ	UNITATE	NR. BUC.
TULCEA	SPITALUL ORĂȘENESC BABADAG	1
TULCEA	SPITALUL ORĂȘENESC MĂCIN	1
VÂLCEA	SPITALUL JUDEȚEAN DE URGENȚĂ RM. VÂLCEA	4
VÂLCEA	SPITALUL ORĂȘENESC HOREZU	2
VÂLCEA	SPITALUL DE PNEUMOLOGIE MIHĂIEȘTI	1
VASLUI	SPITALUL JUDEȚEAN DE URGENȚĂ VASLUI	3
VASLUI	SPITALUL MUNICIPAL DE ADULTI BÂRLAD	2
VASLUI	SPITALUL MUNICIPAL HUȘI	1
VASLUI	SPITALUL ORĂȘENESC NEGREȘTI	1
VRANCEA	SPITALUL COMUNAL DUMBRĂVENI	1
VRANCEA	SPITALUL COMUNAL VIDRA	1
VRANCEA	SPITALUL JUDEȚEAN DE URGENȚĂ "SF. PANTELIMON" FOCȘANI	2
VRANCEA	SPITALUL MUNICIPAL ADJUD	1
VRANCEA	SPITALUL ORĂȘENESC MĂRĂȘEȘTI	1
VRANCEA	SPITALUL ORĂȘENESC ODOBEȘTI	1
VRANCEA	SPITALUL ORĂȘENESC PANCIU	2
	TOTAL	500

★

## RECTIFICĂRI

În anexa la Hotărârea Guvernului nr. 1.370/2005 privind redobândirea cetățeniei române de către unele persoane, publicată în Monitorul Oficial al României, Partea I, nr. 1.021 din 17 noiembrie 2005, se face următoarea rectificare (care nu aparține Redacției „Monitorul Oficial”, Partea I):

— la nr. 28, în loc de: „*Bulat Ghenadie, fiul lui Ovidiu și Ioana (fiica lui Vechiu Vasile n. la 01.03.1918 în Suhuluceni și Eugenia), născut la data de 10 august 1976 în localitatea Sărășeni, ...*” se va citi: „*Bulat Ghenadie, fiul lui Onisim și Ioana (fiica lui Vechiu Vasile n. la 01.03.1918 în Suhuluceni și Eugenia), născut la data de 10 august 1976 în localitatea Sărățenii-Vechi, raionul Telenești, ...*”.

## T A R I F E L E

**aplicate pentru publicațiile prevăzute de lege a fi inserate în Monitorul Oficial al României începând cu 1 ianuarie 2006**

### 1. MONITORUL OFICIAL AL ROMÂNIEI, PARTEA I

- 1.1. Ordine ale miniștrilor, precizări, instrucțiuni, criterii, norme metodologice emise de organe ale administrației publice și de alte instituții publice, care nu sunt prevăzute de Constituție, republicată, în art. 78, 100, 108, 115 și 147 49 lei/pag. de manuscris
- 1.2. Deciziile pronunțate de Secțiile Unite ale Înaltei Curți de Casație și Justiție 49 lei/pag. de manuscris

### 2. MONITORUL OFICIAL AL ROMÂNIEI, PARTEA a III-a

- 2.1. Pierderi de acte, sigilii, ștampile, ciocane silvice 12 lei/act
- 2.2. Schimbări de nume 12 lei/act
- 2.3. Citații emise de instanțele judecătorești 12 lei/act
- 2.4. Citații la care numărul persoanelor citate este mai mare de unu 12 lei/act + 0,25/cuvânt
- 2.5. Publicarea ordonanței judecătorești privind pierderea, sustragerea sau distrugerea ceului ca instrument de plată, a cambiei și a biletului la ordin 65 lei/pag. de manuscris
- 2.6. Acte procedurale ale instanțelor judecătorești, a căror publicare este prevăzută de lege 65 lei/pag. de manuscris
- 2.7. Extras-cerere pentru dobândirea sau renunțarea la cetățenia română 75 lei/anunț
- 2.8. Concursuri pentru ocuparea de posturi didactice în învățământul superior și a posturilor vacante de funcționari publici 65 lei/pag. de manuscris
- 2.9. Anunțuri privind concursul de admitere la Institutul Național al Magistraturii, la examenul de capacitate pentru magistrații și procurorii stagiați, pentru personalul de specialitate juridică asimilat judecătorilor și procurorilor din Ministerul Justiției și Institutul de Criminologie, precum și pentru locurile vacante de magistrați, magistrați-asistenți la Înalta Curte de Casație și Justiție, executori judecătorești și notari publici 65 lei/pag. de manuscris
- 2.10. Anunțuri privind concursul pentru posturile vacante de manager economic și celelalte posturi vacante de personal ale curților de apel; tribunalelor, Parchetului Național Anticorupție, Ministerului Public și Parchetului de pe lângă Înalta Curte de Casație și Justiție, 65 lei/pag. de manuscris
- 2.11. Anunțuri privind data la care au loc adunările generale ale judecătorilor și procurorilor, precum și perioada de depunere a propunerilor de candidaturi pentru Consiliul Superior al Magistraturii (C.S.M.) 65 lei/pag. de manuscris
- 2.12. Publicarea ordonanței de clasare a comisiei de cercetare a averilor sau a hotărârii irevocabile a instanței judecătorești, prin care se constată că proveniența bunurilor este justificată 65 lei/pag. de manuscris
- 2.13. Publicarea declarațiilor de avere potrivit legii 49 lei/pag. de manuscris
- 2.14. Publicarea raportului propriu al Consiliului Superior al Magistraturii și a raportului privind starea justiției 49 lei/pag. de manuscris
- 2.15. Publicarea rapoartelor periodice de activitate a autorităților publice 49 lei/pag. de manuscris
- 2.16. Bilanțuri de ocupare a forței de muncă pe județe și la nivel național 49 lei/pag. de manuscris
- 2.17. Publicarea listei donatorilor și a donațiilor făcute partidelor politice 5 lei/rând tabel
- 2.18. Publicarea raportului de venituri și cheltuieli electorale ale partidelor 49 lei/pag. de manuscris + 5 lei/rând tabel
- 2.19. Alte publicații cu prezentare tabelară 5 lei/rând tabel
- 2.20. Alte acte a căror publicare este prevăzută de lege 0,25 lei/cuvânt

### 3. MONITORUL OFICIAL AL ROMÂNIEI, PARTEA a IV-a

- 3.1. Publicarea în extras sau integral a încheierii judecătorești delegat de autorizare a constituirii societăților comerciale și de înmatriculare a acestora 31,5 lei/pag. de manuscris
- 3.2. Alte hotărâri judecătorești prevăzute de lege 75 lei/pag. de manuscris
- 3.3. Publicarea proiectului de fuziune sau divizare 87,5 lei/pag. de manuscris
- 3.4. Bilanțuri și conturi de profit și pierdere (anunțuri-extras) 79,5 lei/anunț
- 3.5. Bilanțuri ale băncilor 87,5 lei/pag. de manuscris
- 3.6. Acte adiționale 87,5 lei/pag. de manuscris
- 3.7. Publicarea dispozitivului hotărârii definitive de excludere a unui asociat (S.N.C., S.C.S., S.R.L.), precum și a hotărârii de declarare a nulității unei societăți comerciale 40 lei/anunț
- 3.8. Alte publicații ale agenților economici, sub formă de text, a căror publicare este prevăzută de lege (somații, convocări de adunări generale, hotărâri ale adunărilor generale, acte de numire a lichidatorilor, bilanțuri contabile ale lichidatorilor, raportul cenzorilor în caz de lichidare etc.) 87,5 lei/pag. de manuscris
- 3.9. Publicații cu prezentare tabelară 5 lei/rând tabel
- 3.10. Alte acte a căror publicare este prevăzută de lege 87,5 lei/pag. de manuscris

### 4. MONITORUL OFICIAL AL ROMÂNIEI, PARTEA a V-a

- 4.1. Publicarea contractelor colective de muncă încheiate la nivel național și de ramură Tariful se calculează în funcție de numărul de pagini și de tirajul comandat

### 5. MONITORUL OFICIAL AL ROMÂNIEI, PARTEA a VI-a

- 5.1. Publicarea anunțurilor de intenție, de participare și de atribuire, conform O.U.G. nr. 34/2006 49 lei/pag. de manuscris
- 5.2. Publicarea anunțului de participare la concesiune de lucrări/servicii, conform O.U.G. nr. 34/2006 49 lei/pag. de manuscris
- 5.3. Publicarea anunțurilor de licitație/negociere directă și de atribuire a contractului de concesiune de bunuri, conform O.U.G. nr. 54/2006 49 lei/pag. de manuscris
- 5.4. Publicarea anunțului de licitație publică deschisă pentru delegarea gestiunii serviciilor publice de salubritate a localităților prin concesiune 49 lei/pag. de manuscris
- 5.5. Publicarea anunțului de licitație publică deschisă privind organizarea și funcționarea serviciilor publice de administrare a domeniului public și privat de interes local 49 lei/pag. de manuscris
- 5.6. Publicarea anunțului de licitație publică deschisă pentru delegarea gestiunii serviciilor publice de alimentare cu apă și canalizare 49 lei/pag. de manuscris
- 5.7. Alte acte a căror publicare este prevăzută de lege 49 lei/pag. de manuscris

### 6. MONITORUL OFICIAL AL ROMÂNIEI, PARTEA a VII-a

- 6.1. Încheierea judecătorești delegat de înmatriculare în registrul comerțului a societății cooperative, conform Legii nr. 1/2005 31,5 lei/pag. de manuscris
- 6.2. Hotărârea adunării generale și/sau actul adițional cuprinzând textul integral al clauzelor modificatoare 87,5 lei/pag. de manuscris
- 6.3. Hotărârea judecătorească irevocabilă de anulare a hotărârii adunării generale 40 lei/anunț
- 6.4. Hotărârea adoptată de adunarea generală a membrilor cooperatori prin care se aprobă situația financiară anuală 87,5 lei/pag. de manuscris
- 6.5. Hotărârea adunării generale pentru majorarea capitalului social, numai dacă majorarea este mai mare de 10% 87,5 lei/pag. de manuscris
- 6.6. Proiectul de fuziune sau de divizare, vizat de judecătorul delegat, integral sau în extras 87,5 lei/pag. de manuscris
- 6.7. Actul modificator al actului constitutiv al societății cooperative absorbante, vizat de judecătorul delegat 87,5 lei/pag. de manuscris
- 6.8. Actul de dizolvare a societății 87,5 lei/pag. de manuscris
- 6.9. Actul de numire a lichidatorilor, precum și orice alt act care ar aduce schimbări în persoana acestora 87,5 lei/pag. de manuscris

**Tarifele de publicare cuprind T.V.A. în cotă de 19%.**

**EDITOR: PARLAMENTUL ROMÂNIEI — CAMERA DEPUTAȚILOR**

„Monitorul Oficial“ R.A., Str. Parcului nr. 65, sectorul 1, București; C.U.I. 427282; Atribut fiscal R,  
IBAN: RO55RNCB0082006711100001 Banca Comercială Română — S.A. — Sucursala „Unirea“ București  
și IBAN: RO12TREZ7005069XXX000531 Direcția de Trezorerie și Contabilitate Publică a Municipiului București  
(alocat numai persoanelor juridice bugetare)

Tel. 318.51.29/150, fax 318.51.15, E-mail: marketing@ramo.ro, Internet: www.monitoruloficial.ro

Adresa pentru publicitate: Centrul pentru relații cu publicul, București, șos. Panduri nr. 1,  
bloc P33, parter, sectorul 5, tel. 411.58.33 și 410.47.30, fax 410.77.36 și 410.47.23

Tiparul: „Monitorul Oficial“ R.A.



5 948368 118904